



อพ.สธ.มร.รพ.



รายงานผลการดำเนินงานประจำปี 2565

โครงการอนุรักษ์พันธุกรรมพืช

อันเนื่องมาจากพระราชดำริ สมเด็จพระเทพรัตนราชสุดาฯ

สยามบรมราชกุมารี (อพ.สธ.)

สนองพระราชดำริโดย

มหาวิทยาลัยราชภัฏรำไพพรรณี





โครงการอนุรักษ์พันธุกรรมพืช อันเนื่องมาจากพระราชดำริ
สมเด็จพระเทพรัตนราชสุดาฯ สยามบรมราชกุมารี
มหาวิทยาลัยราชภัฏรำไพพรรณี

รายงานการดำเนินงาน
ปีงบประมาณ 2565
(ตุลาคม 2564 – กันยายน 2565)

**โครงการอนุรักษ์พันธุกรรมพืชอันเนื่องมาจากพระราชดำริ
สมเด็จพระเทพรัตนราชสุดาฯ สยามบรมราชกุมารี
มหาวิทยาลัยราชภัฏรำไพพรรณี
(อพ.สธ. – มร.รพ.)**

1. ภูมิหลัง

โครงการอนุรักษ์พันธุกรรมพืชอันเนื่องมาจากพระราชดำริ สมเด็จพระเทพรัตนราชสุดาฯ สยามบรมราชกุมารี (อพ.สธ.) เป็นโครงการอันเนื่องมาจากพระราชดำริ ของพระบาทสมเด็จพระเจ้าอยู่หัว ตั้งแต่ปี พ.ศ. 2503 โดยทรงมีพระราชดำริให้อนุรักษ์ต้นยางนา (*Dipterocarpus alatus* Roxb.) และในปี พ.ศ. 2504 ทรงมีพระราชดำริให้นำพรรณไม้จากภูมิภาคต่างๆ ของประเทศไทยมาปลูกไว้ในสวนจิตรลดา เพื่อให้เป็นที่ศึกษาพรรณไม้ของนิสิตนักศึกษาแทนที่จะต้องเดินทางไปทั่วประเทศ ต่อมาในปี พ.ศ. 2535 สมเด็จพระเทพรัตนราชสุดาฯ สยามบรมราชกุมารี ได้ทรงสืบทอดพระราชปณิธานต่อโดยทรงมีพระราชดำริ กับนายแก้วขวัญ วัชโรทัย เลขาธิการพระราชวัง และผู้อำนวยการโครงการส่วนพระองค์สวนจิตรลดา ให้ดำเนินการอนุรักษ์พืชพรรณของประเทศ และดำเนินการเป็นธนาคารพืชพรรณ โดยจัดสร้างธนาคารพืชพรรณขึ้นในปี 2536 สำหรับเก็บรักษาพันธุกรรมพืชที่เป็นเมล็ดและเนื้อเยื่อ และสนับสนุนงบประมาณดำเนินงานทุกกิจกรรมของโครงการ พ.ศ. 2536 จนถึงปัจจุบัน

เมื่อวันที่ 7 กุมภาพันธ์ พ.ศ. 2540 มหาวิทยาลัยราชภัฏรำไพพรรณี เดิมเป็นสถาบันราชภัฏรำไพพรรณี ได้น้อมเกล้าฯ ถวายพื้นที่ป่า 50 ไร่ เพื่อสนองพระราชดำริ “โครงการอนุรักษ์พันธุกรรมพืชอันเนื่องมาจากพระราชดำริ สมเด็จพระเทพรัตนราชสุดาฯ สยามบรมราชกุมารี” และได้รับพระราชานุญาตให้ดำเนินงานเพื่อสนองพระราชดำริ เมื่อวันที่ 30 พฤษภาคม พ.ศ. 2540 และได้ดำเนินงานในส่วนที่เกี่ยวข้องมาอย่างต่อเนื่องตามแผนแม่บทที่ได้วางกรอบไว้ ปัจจุบันได้ใช้ชื่อพื้นที่ป่า 50 ไร่ ว่า พื้นที่ปกปักทรัพยากร

ต่อมาปี พ.ศ. 2544 สมเด็จพระเทพรัตนราชสุดาฯ สยามบรมราชกุมารี ได้ทรงขยายขอบเขตการอนุรักษ์อย่างกว้างขวาง ครอบคลุมทั้งทรัพยากรทางกายภาพ ได้แก่ น้ำ ดิน หิน แร่ และทรัพยากรชีวภาพ ได้แก่ พืช สัตว์ และ จุลินทรีย์ ทั้งนี้ตั้งแต่ยอดเขาจนถึงใต้ทะเล และทรงมีพระราชดำริให้จัดการประชุมวิชาการเพื่อให้สถานศึกษาทุกระดับ หน่วยงานทั้งภาครัฐและเอกชนที่ร่วมสนองพระราชดำริ ได้เสนอผลงานการศึกษาวิจัยทุก 2 ปี

การดำเนินงานของ อพ.สธ. ตามกรอบแผนแม่บทระยะ 5 ปีที่หก (1 ตุลาคม 2559 - 30 กันยายน 2564) มีการดำเนินงานใน 8 กิจกรรม โดยแบ่งตามกรอบการดำเนินงาน 3 กรอบ ได้แก่ **กรอบการเรียนรู้ทรัพยากร** (กิจกรรมที่ 1 กิจกรรมปกปักพันธุกรรมพืช กิจกรรมที่ 2 กิจกรรมสำรวจเก็บรวบรวมพันธุกรรมพืช กิจกรรมที่ 3 กิจกรรมปลูกรักษาพันธุกรรมพืช) **กรอบการใช้ประโยชน์** (กิจกรรมที่ 4 กิจกรรมอนุรักษ์และใช้ประโยชน์พันธุกรรมพืช กิจกรรมที่ 5 กิจกรรมศูนย์ข้อมูลพันธุกรรมพืช กิจกรรม

ที่ 6 กิจกรรมวางแผนและพัฒนาพันธุ์พืช) **กรอบการสร้างจิตสำนึก** (กิจกรรมที่ 7 กิจกรรมสร้างจิตสำนึกในการอนุรักษ์พันธุ์กรรมพืช และกิจกรรมที่ 8 กิจกรรมพิเศษสนับสนุนการอนุรักษ์พันธุ์กรรมพืช)

โครงการอนุรักษ์พันธุ์กรรมพืชฯ มหาวิทยาลัยราชภัฏรำไพพรรณี (อพ.สธ.ม.ร.พ.)

เมื่อวันศุกร์ที่ 7 กุมภาพันธ์ พ.ศ. 2540 มหาวิทยาลัยราชภัฏรำไพพรรณี (เดิมเป็นสถาบันราชภัฏรำไพพรรณี) ได้น้อมเกล้าฯ ถวายพื้นที่ป่า 50 ไร่ แต่สมเด็จพระเทพรัตนราชสุดาฯ สยามบรมราชกุมารี เพื่อดำเนินงาน "โครงการอนุรักษ์พันธุ์กรรมพืชอันเนื่องมาจากพระราชดำริ สมเด็จพระเทพรัตนราชสุดาฯ สยามบรมราชกุมารี (อพ.สธ.)" และได้รับพระราชานุญาตให้ดำเนินงานเพื่อสนองพระราชดำริ เมื่อวันที่ 30 พฤษภาคม พ.ศ. 2540 ซึ่งมหาวิทยาลัยราชภัฏรำไพพรรณี ได้ดำเนินงานตามแผนแม่บทที่ได้วางกรอบไว้มาอย่างต่อเนื่องจนถึงปัจจุบัน และได้ขนานนามพื้นที่ดำเนินงานนี้ว่า "พื้นที่ปกป้องทรัพยากร มหาวิทยาลัยราชภัฏรำไพพรรณี" เน้นทำงานในระดับท้องถิ่นครอบคลุมฐานทรัพยากร 3 ฐาน และได้ดำเนินกิจกรรมต่าง ๆ 8 กิจกรรม ภายใต้กรอบการดำเนินงาน 3 กรอบ

กรอบการดำเนินงาน

- ฐานทรัพยากร 3 ฐาน**
 - 1 ฐานทรัพยากรชีวภาพ
 - 2 ฐานทรัพยากรกายภาพ
 - 3 ฐานทรัพยากรวัฒนธรรมและภูมิปัญญา
- กรอบการเรียนรู้ทรัพยากร**
 - กิจกรรม
 1. กิจกรรมปกป้องพันธุ์กรรมพืช
 2. กิจกรรมสำรวจรวบรวมพันธุ์กรรมพืช
 3. กิจกรรมปลูกรักษาพันธุ์กรรมพืช
- กรอบการใช้ประโยชน์**
 - กิจกรรม
 4. กิจกรรมอนุรักษ์และใช้ประโยชน์พันธุ์กรรมพืช
 5. กิจกรรมศูนย์ข้อมูลพันธุ์กรรมพืช
 6. กิจกรรมวางแผนและพัฒนาพันธุ์พืช
- กรอบการสร้างจิตสำนึก**
 - กิจกรรม
 7. กิจกรรมสร้างจิตสำนึกในการอนุรักษ์พันธุ์กรรมพืช
 8. กิจกรรมพิเศษสนับสนุนการอนุรักษ์พันธุ์กรรมพืช

แผนแม่บท อพ.สธ. ระยะ 5 ปีที่เจ็ด (ตุลาคม พ.ศ. 2559 - กันยายน พ.ศ. 2564) เป็นแผนแม่บทที่จัดทำขึ้น เพื่อใช้เป็นกรอบในการดำเนินงานอันเนื่องมาจากพระราชดำริ โดยมีหน่วยงานที่ร่วมสนองพระราชดำริเข้ามามีส่วนร่วม ทั้งในส่วนกลางและส่วนภูมิภาค ให้มีแนวทางดำเนินงานอนุรักษ์พันธุ์กรรมพืชต่อเนื่องตามกรอบแผนแม่บท ต่อเนื่องในแผนแม่บทระยะ 5 ปีที่หก โดยเน้นการทำงานในระดับท้องถิ่นในการทำฐานข้อมูลทรัพยากรท้องถิ่นซึ่งประกอบด้วย 3 ฐานทรัพยากรได้แก่ ทรัพยากรชีวภาพ ทรัพยากรกายภาพ และทรัพยากรวัฒนธรรมและภูมิปัญญา โดยในปี 2564 มหาวิทยาลัยราชภัฏรำไพพรรณี ได้มีนโยบายในการดำเนินการโครงการอนุรักษ์พันธุ์กรรมพืชฯ แบบมีส่วนร่วมในทุกภาคส่วนมากขึ้น โดยมีการแต่งตั้งคณะกรรมการโครงการอนุรักษ์พันธุ์กรรมพืชฯ ที่มาจากหน่วยงานภายในทุกหน่วยงาน มีการตั้งเป้าหมายในการพัฒนาทรัพยากรท้องถิ่นทั้งหมด 17 ทรัพยากร และ 1 พื้นที่ ได้แก่ เห็ด ชะมวง สลละ-ระกำ ไม้วงศ์ยาง เร่ว กล้วยไม้ กระวาน กกปอ เนตรม่วง ทูเรียน กาแฟ สาหร่าย และพรรณไม้น้ำ ปลาท้องถิ่น ปู ปะการัง ชันโรง หิ่งห้อย และพื้นที่ปกป้องทรัพยากร คณะกรรมการมีการดำเนินงาน ร่วมกันคิด ร่วมกันทำ ช่วยกันพัฒนาทรัพยากรเป้าหมาย และพื้นที่ปกป้องทรัพยากร รวมทั้งมีการสรรหาความร่วมมือ การร่วมกันพัฒนาท้องถิ่นกับหน่วยงานร่วมสนองพระราชดำริอื่น ๆ ได้แก่ องค์การบริหารปกครองส่วนท้องถิ่นที่เป็นสมาชิกงานฐานทรัพยากรท้องถิ่น และโรงเรียนที่เป็นสมาชิกงานสวนพฤกษศาสตร์โรงเรียนในพื้นที่จังหวัดภาคตะวันออก โดยเฉพาะอย่างยิ่งในจังหวัดจันทบุรี และตราด โดยผลการดำเนินงานพบว่าเป็นไปตามวัตถุประสงค์ เป้าหมายของ อพ.สธ. ครบทุกกรอบและทุกกิจกรรม ซึ่งผลการดำเนินงานในปี 2565 นี้ จะเป็นฐานเพื่อต่อยอดในการดำเนินงานโครงการในปีงบประมาณ 2565 ต่อไป

2. เป้าหมาย

เพื่อพัฒนาบุคลากร

อนุรักษ์และพัฒนาทรัพยากรพันธุกรรมพืชและทรัพยากร

ให้เกิดประโยชน์ถึงมหาชนชาวไทย

3. วัตถุประสงค์

- ให้เข้าใจและเห็นความสำคัญของพันธุกรรมพืชและทรัพยากร
- ให้ร่วมคิด ร่วมปฏิบัติ จนเกิดประโยชน์ถึงมหาชนชาวไทย
- ให้มีระบบข้อมูลพันธุกรรมพืชและทรัพยากร สื่อถึงกันได้ทั่วประเทศ

4. กรอบการดำเนินงานและกิจกรรม อพ.สธ.

เพื่อให้บรรลุวัตถุประสงค์ เป้าหมาย แนวทางและมาตรการดำเนินงานที่กำหนดไว้ จึงดำเนินงานตามกรอบการดำเนินงานของ อพ.สธ. ระยะ 5 ปีที่เจ็ด (ตุลาคม พ.ศ. 2565 - กันยายน พ.ศ. 2569) โดยมีกรอบการดำเนินงานดังนี้

4.1 กรอบการเรียนรู้ทรัพยากร

เพื่อพัฒนาและเพิ่มประสิทธิภาพการดำเนินงานด้านการพัฒนาและด้านการบริหารจัดการด้านปกป้องพันธุกรรมพืช สืบค้นเก็บรวบรวมพันธุกรรมพืช และปลูกรักษาพันธุกรรมพืช โดยมีกิจกรรมที่สนับสนุนได้แก่ กิจกรรมที่ 1 กิจกรรมปกป้องพันธุกรรมพืช กิจกรรมที่ 2 กิจกรรมสืบค้นเก็บรวบรวมพันธุกรรมพืช และกิจกรรมที่ 3 กิจกรรมปลูกรักษาพันธุกรรมพืช

ดเ

กิจกรรมที่ 1 กิจกรรมปกป้องทรัพยากร

เป็นกิจกรรมที่มีแนวปฏิบัติใหม่พื้นที่ปกป้องพื้นที่ป่าธรรมชาติ ให้มีกระจายอยู่ทั่วประเทศ ในทุกเขตพรรณพฤกษชาติ ดำเนินงานนอกพื้นที่รับผิดชอบของกรมป่าไม้ ดำเนินการในพื้นที่ป่าธรรมชาติของส่วนราชการ ศูนย์วิจัย สถานีทดลอง สถาบันการศึกษา พื้นที่ที่ประชาชนร่วมกันปกป้องรักษา จากนั้นมีการสำรวจขึ้นทะเบียนทำรหัสประจำต้น ทำการศึกษาด้านชีววิทยา สนับสนุนให้มีอาสาสมัครระดับหมู่บ้าน ซึ่งหากรักษาป่าดั้งเดิมไว้ได้ ก็จะช่วยรักษาพันธุกรรมดั้งเดิมซึ่งจะทำการศึกษาและนำมาใช้ประโยชน์ต่อไปเมื่อมีความพร้อม

กิจกรรมที่ 2 กิจกรรมสืบค้นรวบรวมทรัพยากร

เป็นกิจกรรมที่ดำเนินการสำรวจเก็บรวบรวมพันธุกรรมในพื้นที่ที่กำลังจะเปลี่ยนแปลงหรือสูญสิ้นจากการพัฒนา เช่น จากการทำอ่างเก็บน้ำ ทำถนน เปลี่ยนแปลงจากป่าธรรมชาติเป็นพื้นที่

เกษตรกรรม หรือการทำโรงงานอุตสาหกรรม การจัดทำบ้านจัดสรร ฯลฯ ซึ่งพันธกรรมในพื้นที่เหล่านั้น จะสูญไป การนี้ได้ส่งเจ้าหน้าที่และอาสาสมัคร ออกสำรวจเก็บรวบรวม ในรูปเมล็ด กิ่ง ต้น เป็นการ ดำเนินการนอกพื้นที่ในความรับผิดชอบของกรมป่าไม้ในทุกเขตพรรณพฤกษชาติ

กิจกรรมที่ 3 กิจกรรมปลูกรักษาทรัพยากร

เป็นกิจกรรมต่อเนื่องจากกิจกรรมสำรวจเก็บรวบรวมพันธุ์กรรมพืช โดยการนำพันธุ์กรรมพืช ไปเพาะและปลูกในพื้นที่ที่ปลอดภัย ในศูนย์ศึกษาการพัฒนาอันเนื่องมาจากพระราชดำริฯ ที่มีอยู่ 6 ศูนย์ ทั่วประเทศ ในพื้นที่ที่ปลอดภัย ในศูนย์วิจัยและสถานีทดลองของกรมวิชาการเกษตร พื้นที่ที่จังหวัดหรือ สถาบันการศึกษา ทูลเกล้าฯ ถวายเข้าร่วมสนองพระราชดำริ และยังมี การเก็บรักษาในรูปเมล็ดและ เนื้อเยื่อในธนาคารพืชพรรณ โครงการอนุรักษ์พันธุ์กรรมพืชอันเนื่องมาจากพระราชดำริฯ สวนจิตรลดา

4.2 กรอบการใช้ประโยชน์

เพื่อพัฒนาและเพิ่มประสิทธิภาพการดำเนินงานศึกษาวิจัยในโครงการอนุรักษ์พันธุ์กรรมพืช อันเนื่องมาจากพระราชดำริฯ ทั้งในด้านการพัฒนาและการบริหารจัดการให้การดำเนินงานเป็นไปใน ทิศทางเดียวกันและเอื้ออำนวยประโยชน์ต่อกัน รวมทั้งพัฒนาระบบข้อมูลสารสนเทศโครงการอนุรักษ์ พันธุ์กรรมพืชอันเนื่องมาจากพระราชดำริฯ ให้เป็นเอกภาพสมบูรณ์และเป็นปัจจุบัน และบรรลุ จุดมุ่งหมายตามแนวพระราชดำริ โดยมีกิจกรรมที่ดำเนินงานสนับสนุนได้แก่ กิจกรรมที่ 4 กิจกรรม อนุรักษ์และใช้ประโยชน์พันธุ์กรรมพืช กิจกรรมที่ 5 กิจกรรมศูนย์ข้อมูลพันธุ์กรรมพืช และกิจกรรมที่ 6 กิจกรรมวางแผนและพัฒนาพันธุ์พืช

กิจกรรมที่ 4 กิจกรรมอนุรักษ์และใช้ประโยชน์ทรัพยากร

เป็นกิจกรรมที่ดำเนินการศึกษาประเมินพันธุ์กรรมพืช ที่สำรวจเก็บรวบรวมมาปลูกรักษาไว้ โดยมีการศึกษาประเมินในสภาพธรรมชาติ แปลงทดลอง ในด้านสัณฐานวิทยา ชีววิทยา สรีรวิทยา การ ปลูกเลี้ยง การเขตกรรม สำหรับในห้องปฏิบัติการมีการศึกษาด้านโภชนาการ องค์ประกอบ รังควัตถุ กลิ่น การใช้ประโยชน์ในด้านอื่นๆ เพื่อศึกษาคุณสมบัติ คุณภาพ ในแต่ละสายต้นโดยความร่วมมือจาก คณาจารย์นักวิจัย ของมหาวิทยาลัย สถาบันการศึกษา สถาบันวิจัย ศูนย์วิจัยและสถานีทดลองต่างๆ ที่ร่วมสนองพระราชดำริ

กิจกรรมที่ 5 กิจกรรมศูนย์ข้อมูลทรัพยากร

เป็นกิจกรรมการดำเนินงานของศูนย์ข้อมูลพันธุ์กรรมพืช อพ.สธ. สวนจิตรลดา ร่วมกับ หน่วยงานที่ร่วมสนองพระราชดำริ บันทึกข้อมูลของการสำรวจเก็บรวบรวม การศึกษาประเมิน การอนุรักษ์ และการใช้ประโยชน์ รวมทั้งงานจัดทำฐานข้อมูลพรรณไม้แห้ง นอกจากนั้นยังรวมถึง ฐานข้อมูลทรัพยากร อื่น ๆ นอกเหนือจากพันธุ์กรรมพืช เช่น ฐานข้อมูลของสัตว์ และจุลินทรีย์ การจัดการฐานข้อมูล

ทรัพยากรท้องถิ่น ข้อมูลต่าง ๆ จากการทำงานในกิจกรรมที่ 1-4 โดยทำการบันทึกลงในระบบฐานข้อมูล เพื่อเป็นฐานข้อมูลและมีระบบที่เชื่อมต่อถึงกันได้ทั่วประเทศ โดยเชื่อมโยงกับ ฐานข้อมูลทรัพยากรของหน่วยงานที่ร่วมสนองพระราชดำริ อพ.สธ. นำไปสู่การวางแผนพัฒนาพันธุ์พืช และทรัพยากรต่าง ๆ โดยที่ อพ.สธ. เป็นที่ปรึกษา ประสานงาน ร่วมมือ พัฒนาการทำศูนย์ข้อมูลฯ กำหนดรูปแบบในการทำ ฐานข้อมูล

กิจกรรมที่ 6 กิจกรรมวางแผนและพัฒนาทรัพยากร

เป็นกิจกรรมที่นำข้อมูลจากศูนย์พันธุ์กรรมพืชที่ได้จากการศึกษาประเมิน การสำรวจเก็บรวบรวม การปลูกรักษาพันธุ์กรรมพืชที่มี นำมาให้ผู้ทรงคุณวุฒิศึกษาและวางแผนพัฒนาพันธุ์พืช เพื่อให้มีพันธุ์ตาม ความต้องการในอนาคต โดยเป็นการวางแผนระยะยาว 30 - 50 ปี ว่าจะมีพันธุ์พืชลักษณะต่าง ๆ ที่ต้องการ ของช่วงเวลา เป็นการพัฒนาโดยคาดการณ์ล่วงหน้า ซึ่งเมื่อได้แผนพัฒนาพันธุ์พืชแต่ละชนิด จะนำ ทูลเกล้าฯ ถวาย สมเด็จพระเทพรัตนราชสุดาฯ สยามบรมราชกุมารี เพื่อทรงมีพระราชวินิจฉัยและ พระราชทานให้กับหน่วยงานในการพัฒนาปรับปรุงพันธุ์พืช เช่น กรมวิชาการเกษตร ศูนย์บริการการพัฒนา ขยายพันธุ์ไม้ดอกไม้ผลบ้านไร่อันเนื่องมาจากพระราชดำริฯ

4.3 กรอบการสร้างจิตสำนึก

เพื่อให้ประชาชนกลุ่มเป้าหมายต่าง ๆ โดยเฉพาะเยาวชน นักเรียน นิสิตนักศึกษาและบุคคลทั่วไป ได้มีความรู้ความเข้าใจเกี่ยวกับพืชพรรณไม้ และการอนุรักษ์พันธุ์กรรมพืชของประเทศ จน ตระหนักถึงความสำคัญและประโยชน์ของการอนุรักษ์พันธุ์กรรมพืชที่ก่อให้เกิดประโยชน์ต่อมหาชน ชาวไทย โดยมีกิจกรรมที่ดำเนินงานสนับสนุนได้แก่ กิจกรรมที่ 7 กิจกรรมสร้างจิตสำนึกในการอนุรักษ์ พันธุ์กรรมพืช และกิจกรรมที่ 8 กิจกรรมพิเศษสนับสนุนการอนุรักษ์พันธุ์กรรมพืช

กิจกรรมที่ 7 กิจกรรมสร้างจิตสำนึกในการอนุรักษ์ทรัพยากร

เป็นกิจกรรมที่จะสร้างจิตสำนึก ให้เยาวชน บุคคลทั่วไปให้เข้าใจถึงความสำคัญและประโยชน์ ของพันธุ์กรรมพืช ให้รู้จักหวงแหน รู้จักการนำไปใช้ประโยชน์อย่างยั่งยืน ซึ่งมีความสำคัญต่อการจัดการ การอนุรักษ์และใช้ทรัพยากรของประเทศ ซึ่งพระราชทานพระราชดำริให้ดำเนินการกับเยาวชน โดยการ ฝึกอบรมให้เห็นประโยชน์ ความงดงาม เกิดความปิติที่จะทำการอนุรักษ์ แทนที่จะสอนให้อนุรักษ์แล้วเกิด ความเครียด ในกิจกรรมนี้มี “งานสวนพฤกษศาสตร์โรงเรียน” เป็นสื่อ โดยการดำเนินงานให้สวน พฤกษศาสตร์โรงเรียน เป็นที่รวบรวมพรรณไม้ที่มีชีวิต มีที่เก็บพรรณไม้แห้ง พรรณไม้ดอง มีห้องสมุด สำหรับค้นคว้า มีการศึกษาต่อเนื่อง รวมทั้งให้โรงเรียนเป็นที่รวบรวมพรรณไม้ท้องถิ่นที่หายากใกล้สูญ พันธุ์และเป็นที่ยอมรับปัญหาท้องถิ่น สวนพฤกษศาสตร์โรงเรียนของโรงเรียนที่ร่วมสนองพระราชดำริฯ จะเป็นส่วนหนึ่งของ “สวนพฤกษศาสตร์โรงเรียนโครงการอนุรักษ์พันธุ์กรรมพืชอันเนื่องมาจาก พระราชดำริฯ” นอกจากนี้ยังมีงานพิพิธภัณฑ์พืช งานพิพิธภัณฑ์ธรรมชาติวิทยา งานพิพิธภัณฑ์ธรรมชาติ

วิทยาเกาะและทะเลไทย และงานเรียนรู้ทรัพยากรทะเล เป็นต้น เพื่อเป็นสื่อในการสร้างจิตสำนึกด้านอนุรักษ์พันธุกรรมพืช โดยให้เยาวชนนั้นได้ใกล้ชิดกับพืชพรรณได้เห็นคุณค่าประโยชน์ ความสวยงาม อันจะก่อให้เกิดสำนึกในการอนุรักษ์พรรณพืชต่อไป

กิจกรรมที่ 8 กิจกรรมพิเศษสนับสนุนการอนุรักษ์ทรัพยากร

เป็นกิจกรรมที่เปิดโอกาสให้หน่วยงานต่างๆ เข้าร่วมสนับสนุนงานของ อพ.สธ. ในรูปแบบต่างๆ ไม่ว่าจะเป็นในรูปแบบของทุนสนับสนุน หรือดำเนินงานที่เกี่ยวข้องและสนับสนุนกิจกรรมต่างๆ อพ.สธ. โดยอยู่ในกรอบของแผนแม่บท นอกจากนี้ยังเปิดโอกาสให้เยาวชนและประชาชนได้สมัครเข้ามาศึกษาหาความรู้เกี่ยวกับทรัพยากรธรรมชาติในสาขาต่างๆ ตามความถนัดและสนใจ โดยมีคณาจารย์ผู้เชี่ยวชาญในแต่ละสาขาให้คำแนะนำ และให้แนวทางการศึกษาได้แก่ ชมรมนักชีววิทยา อพ.สธ. และชมรมคณะปฏิบัติงานวิทยาการ อพ.สธ. ซึ่งจะเป็นผู้นำในการถ่ายทอดความรู้และสร้างจิตสำนึกในการอนุรักษ์ทรัพยากรของประเทศให้แก่เยาวชนและประชาชนชาวไทยต่อไป

5. รายงานผลการดำเนินงาน ประจำปีงบประมาณ 2565

โครงการอนุรักษ์พันธุกรรมพืชอันเนื่องมาจากพระราชดำริ สมเด็จพระเทพรัตนราชสุดาฯ สยามบรมราชกุมารี สนองพระราชดำริโดยมหาวิทยาลัยราชภัฏรำไพพรรณี (อพ.สธ.-มร.รพ.) ได้รับงบประมาณแผ่นดินจากการจัดสรรโดยมหาวิทยาลัย ซึ่งจัดให้อยู่ในหมวดรายจ่ายอื่น ผลผลิตด้านผลงานการให้บริการวิชาการ ได้รับงบประมาณทั้งหมด 1,782,000 บาท เพื่อดำเนินงานในโครงการอนุรักษ์พันธุกรรมพืชอันเนื่องมาจากพระราชดำริ สมเด็จพระเทพรัตนราชสุดาฯ สยามบรมราชกุมารี มหาวิทยาลัยราชภัฏรำไพพรรณี (อพ.สธ.-มร.รพ.)

ผู้รับผิดชอบ/หน่วยงาน ผู้ช่วยศาสตราจารย์ ดร.ชุตานา คุณสุข/ สำนักบริการวิชาการ

การดำเนินงานของ อพ.สธ.-มร.รพ.

แหล่งงบประมาณ

งบประมาณแผ่นดิน (รายจ่ายอื่น) งบประจำ

ผลผลิต

ผลงานการให้บริการวิชาการ อนุรักษ์พันธุกรรมพืชฯ

ความสอดคล้องของโครงการ

ความสอดคล้องระดับมหาวิทยาลัย

ยุทธศาสตร์ 1. การพัฒนาท้องถิ่น

เป้าประสงค์ 1. ชุมชนท้องถิ่นได้รับการพัฒนาสู่ความเข้มแข็งและยั่งยืน จากการวิจัย การสร้างสรรค์นวัตกรรม การบริการวิชาการ และการทำนุบำรุงศิลปวัฒนธรรม

ตัวชี้วัด 1. งานวิจัยที่นำไปใช้ประโยชน์ เพื่อแก้ปัญหาหรือพัฒนาชุมชน

2. จำนวนชุมชน/หมู่บ้าน/หน่วยงานที่มหาวิทยาลัยราชภัฏดำเนินโครงการอันเป็นผลมาจากการวางแผนพื้นที่ที่สอดคล้องกับพื้นที่เป้าหมายของมหาวิทยาลัย/จังหวัด

5. จำนวนภาคีเครือข่ายของภาครัฐ ภาคเอกชน และภาคประชาชนที่ร่วมมือกับมหาวิทยาลัยราชภัฏดำเนินโครงการ

กลยุทธ์ 1. บูรณาการพันธกิจสัมพันธ์ เพื่อยกระดับเศรษฐกิจของท้องถิ่น

นโยบายอธิการบดี การพัฒนาท้องถิ่น

เป้าหมาย 5) บริการวิชาการเพื่อเสริมสร้างความเข้มแข็งของชุมชน และสามารถชี้นำชุมชนได้

สามารถชี้นำชุมชนได้

ความสอดคล้องระดับ สำนักบริการวิชาการ

ยุทธศาสตร์ที่ 2. บูรณาการด้านบริการวิชาการอย่างครบวงจร โดยมุ่งสืบสานโครงการพระราชดำริ

เป้าประสงค์ที่ 4. ส่งเสริมการอนุรักษ์และจัดการทรัพยากรธรรมชาติและหลากหลายทางชีวภาพตามแนวพระราชดำริอย่างยั่งยืน

ตัวชี้วัดที่ 1. มีโครงการตามแนวพระราชดำริ

กลยุทธ์ที่ 4. ประชาสัมพันธ์ผลการให้บริการวิชาการด้านการอนุรักษ์และจัดการทรัพยากรธรรมชาติ

สนองตอบกับตัวบ่งชี้/ตัวชี้วัด (การประกันคุณภาพ)

สกอ. ตัวบ่งชี้ ที่ 3.1 ชื่อตัวบ่งชี้ ระบบและกลไกการพัฒนาเสริมสร้างความสัมพันธ์กับชุมชน

สนองตอบกับตัวชี้วัด ของสำนักงบประมาณ

สงป. ตัวชี้วัด ที่ 5 ชื่อตัวชี้วัด ผลงานการให้บริการวิชาการ

สนองตอบกับตัวชี้วัด ของที่ประชุมอธิการบดี

โครงการ โครงการยกระดับคุณภาพชีวิต

ตัวชี้วัด จำนวนครัวเรือนที่มหาวิทยาลัยราชภัฏเข้าไปให้ความรู้ และร่วมพัฒนาแก้ไข

เพื่อพัฒนาคุณภาพชีวิต และยกระดับรายได้ รวมทั้งสร้างลักษณะคนไทยที่พึงประสงค์ 100 ครัวเรือน/จังหวัด

ลักษณะของโครงการ โครงการใหม่ โครงการต่อเนื่อง ปีที่ 19

พื้นที่ดำเนินการ พื้นที่ปกปักษ์ทรัพยากร มหาวิทยาลัยราชภัฏรำไพพรรณี

ลักษณะการดำเนินงาน สร้างแหล่งเรียนรู้/อบรม/สนับสนุนการเรียนการสอน/บูรณาการงานวิจัย

งบประมาณ 1,782,000 บาท

หลักการและเหตุผล

การดำเนินงานของโครงการอนุรักษ์พันธุกรรมพืช อันเนื่องมาจากพระราชดำริสมเด็จพระเทพรัตนราชสุดาฯ สยามบรมราชกุมารี สนองงานโดยมหาวิทยาลัยราชภัฏรำไพพรรณี มีการดำเนินงานอย่าง

ต่อเนื่องตั้งแต่ปี พ.ศ. 2540 ที่มีการน้อมเกล้าฯ ถวายพื้นที่ป่า 50 ไร่ เป็นพื้นที่ปกป้องทรัพยากร จนกระทั่งถึงปัจจุบัน ซึ่งอยู่ในแผนแม่บทระยะ 5 ปีที่เจ็ด (1 ตุลาคม 2564 - 30 กันยายน 2569) โดยดำเนินงานตามกรอบงาน 3 กรอบ คือกรอบการเรียนรู้ทรัพยากร กรอบการใช้ประโยชน์ และกรอบ การสร้าง จิตสำนึก ซึ่งทางมหาวิทยาลัย ได้ดำเนินเป็นกิจกรรมย่อย ทั้งหมด 7 กิจกรรมย่อย โดยใช้ พื้นที่ "ปกป้องทรัพยากร" เป็นสื่อกลางในการดำเนินกิจกรรม เพื่อให้การดำเนินงานโครงการอนุรักษ์พันธุกรรม พืชอันเนื่องมาจากพระราชดำริฯ เป็นไปตามกรอบกิจกรรมและเป้าประสงค์ต่อปี สำหรับการบูรณาการ สู่การเรียนการสอนในวิชาต่าง ๆ งานสำรวจศึกษาวิจัย และการบริการวิชาการ ซึ่งมหาวิทยาลัยได้มีการ กำหนดงานโครงการตามแนวพระราชดำริเป็นยุทธศาสตร์ที่สำคัญของมหาวิทยาลัย การจัดกิจกรรมจึง ควรมีการพัฒนาศักยภาพและความพร้อมขั้นพื้นฐาน และอื่นๆ อย่างต่อเนื่องเพื่อรองรับการใช้ประโยชน์ ในการพัฒนาท้องถิ่นสู่ความยั่งยืน (SDGs ข้อ 14 และ 15) รวมทั้งในปี 2565 นี้ มหาวิทยาลัยได้มีการได้ เข้าร่วมจัดโครงการประชุมวิชาการและนิทรรศการ “ทรัพยากรไทย : ชาวบ้านไทยได้ประโยชน์” เพื่อร่วมสนองงานโครงการอนุรักษ์พันธุกรรมพืชฯ ณ มหาวิทยาลัยวลัยลักษณ์ อำเภอท่าศาลา จังหวัด นครศรีธรรมราช เพื่อเป็นการเผยแพร่ผลการปฏิบัติงานของคณะปฏิบัติงานวิทยาการ อพ.สธ. จาก หน่วยงาน มหาวิทยาลัย สถาบันการศึกษาต่าง ๆ ที่ร่วมสนองพระราชดำริได้มีโอกาสแลกเปลี่ยนความรู้ ประสบการณ์ ความคิดเห็นร่วมกันในการอนุรักษ์พัฒนาทรัพยากรให้เกิดประโยชน์แก่มหาชนชาวไทย ต่อไป

วัตถุประสงค์

1. เพื่อสนองพระราชดำริโครงการอนุรักษ์พันธุกรรมพืชอันเนื่องมาจากพระราชดำริ สมเด็จพระเทพรัตนราชสุดาฯ สยามบรมราชกุมารี (อพ.สธ.) ตามแผนแม่บทระยะ 5 ปีที่ 7 (1 ตุลาคม 2564 - 30 กันยายน 2569)
2. เพื่อเสริมสร้างความรู้ ความเข้าใจ ให้แก่เยาวชน หรือประชาชนทั่วไป ได้เห็นความสำคัญของ ทรัพยากร
3. เพื่อสร้างจิตสำนึกการอนุรักษ์ทรัพยากรให้เกิดแก่เยาวชน หรือประชาชนทั่วไป เพื่อสร้าง จิตสำนึกการอนุรักษ์ทรัพยากรให้เกิดแก่เยาวชน หรือประชาชนทั่วไป
4. เพื่อดำเนินกิจกรรมโครงการอนุรักษ์พันธุกรรมพืชอันเนื่องมาจากพระราชดำริสมเด็จพระเทพ รัตนราชสุดาฯ สยามบรมราชกุมารี ตามแผนปฏิบัติการรายปี

ผลที่คาดว่าจะได้รับ

1. กิจกรรมที่ 1 : กิจกรรมปกป้องทรัพยากร
 - 1.1 การสำรวจ เก็บรวบรวม ทำรหัสพิกัดทรัพยากรกายภาพ ชีวภาพ และวัฒนธรรมภูมิปัญญา
 - 1.2 พัฒนากฎการเรียนรู้เส้นทางป่าบกต่อเนื่อง (ปีที่ 2)
 - 1.3 พัฒนากฎการเรียนรู้เส้นทางน้ำ ปีที่ 2

- 1.4 ปรับภูมิทัศน์ประตูทางเข้าป่า และสร้างเส้นทางเชื่อมโยง
- 1.5 พัฒนากิจกรรม ป้ายความรู้ และของที่ระลึกสวนผีเสื้อ
- 1.6 การสำรวจพันธุ์ทุเรียนในพื้นที่มหาวิทยาลัย
2. กิจกรรมที่ 2 : กิจกรรมสำรวจเก็บรวบรวมทรัพยากร (นอกพื้นที่ปกปัก ในรัศมีไม่น้อยกว่า 50 กิโลเมตร)
 - 2.1 กิจกรรมสำรวจในพื้นที่ปกปักของอพท. (ร่วมหน่วยงานร่วมสนองพระราชดำริ)
 - 2.2 กิจกรรมสำรวจทรัพยากรทางทะเลและชายฝั่ง
3. กิจกรรมที่ 3 : กิจกรรมปลูกรักษาทรัพยากร
 - 3.1 การปลูกรักษา เพาะขยายต้นพันธุ์กรรมพืชและทรัพยากรอื่น ๆ ภายในบริเวณปลูกรักษา
4. กิจกรรมที่ 4 : กิจกรรมอนุรักษ์และใช้ประโยชน์ทรัพยากร
 - 4.1 การพัฒนาผลิตภัณฑ์ป่าปกปัก
5. กิจกรรมที่ 5 : กิจกรรมศูนย์ข้อมูลทรัพยากร
 - 5.1 การจัดทำฐานข้อมูลทรัพยากรป่าปกปัก
 - 5.2 การจัดทำฐานข้อมูลทรัพยากรท้องถิ่นร่วมกับหน่วยงานสนองพระราชดำริ
6. กิจกรรมที่ 6 : กิจกรรมวางแผนและพัฒนาพันธุ์พืช
 - 6.1 วางแผนพัฒนาศักยภาพเห็ดท้องถิ่นอย่างน้อย 1 ชนิด เพื่อนำไปสู่การเพาะเลี้ยงให้เพิ่มขึ้น
7. กิจกรรมที่ 7 : กิจกรรมสร้างจิตสำนึกในการอนุรักษ์ทรัพยากร
 - 7.1 กิจกรรมสร้างจิตสำนึกในการอนุรักษ์ทรัพยากร
 - 7.2 เก็บรวบรวมตัวอย่างเพื่อใช้จัดแสดงในพิพิธภัณฑ์ธรรมชาติวิทยาภาคตะวันออกเฉียงเหนือ
 - 7.3 งานศูนย์การเรียนรู้ภูมิปัญญาภาคตะวันออกเฉียงเหนือ : จัดแสดงแหล่งเรียนรู้วิถีชีวิต ภูมิปัญญาจังหวัดจันทบุรี
 - 7.4 โครงการจัดทำ เเพจ และวีดิทัศน์เพื่อเผยแพร่และประชาสัมพันธ์ป่าปกปักทรัพยากร
 - 7.5 สนับสนุนปัญหาพิเศษของนักศึกษา จำนวน 5 เรื่อง
 - 7.6 โครงการอบรมหน่วยงานร่วมสนองพระราชดำริ 2 โครงการ
8. กิจกรรมที่ 8 : กิจกรรมพิเศษสนับสนุนการอนุรักษ์ทรัพยากร
 - 8.1 ค่าจ้างเจ้าหน้าที่ดูแลพื้นที่ปกปัก วุฒิ ม.6/ปวช. 1 คน 12 เดือน
 - 8.2 ค่าจ้างเจ้าหน้าที่บริหารงานทั่วไป วุฒิ ป.ตรี 1 คน 12 เดือน
 - 8.3 งบประมาณจัดการงานประชุมโครงการ อพ.สธ.ภายใต้สำนักบริการวิชาการ
 - 8.4 โครงการจัดนิทรรศการในงานการประชุมวิชาการและนิทรรศการ“ทรัพยากรไทย : ประโยชน์แท้แก่มหาชน”

เป้าหมายเชิงคุณภาพ

1. พื้นที่ปกปัก ในแต่ละบริเวณได้รับการพัฒนาภายใต้แผนแม่บทอพท.สธ.มรรพ. ทุกกรอบทุกกิจกรรม

2. การดำเนินกรอบและกิจกรรมภายนอกพื้นที่ปกปักเป็นไปตามแผนแม่บท อพ.สธ.
3. บุคลากรของมหาวิทยาลัยในแต่ละหน่วยงาน เข้ามามีส่วนร่วม และเข้าใจใน อพ.สธ. มรรพ. มากขึ้นไม่น้อยกว่าร้อยละ 75
4. พัฒนาพื้นที่ปกปักในโครงการอพ.สธ. ให้เป็นแหล่งเรียนรู้ที่เป็นอัตลักษณ์ของมหาวิทยาลัย และจังหวัด
5. ความพึงพอใจของผู้เข้าร่วมโครงการ ไม่น้อยกว่าร้อยละ 75
6. ความรู้ความเข้าใจของผู้เข้าร่วมโครงการ ไม่น้อยกว่าร้อยละ 75
7. ตอบตัวบ่งชี้ในด้านการพัฒนาท้องถิ่น ซึ่งเป็นยุทธศาสตร์ของมหาวิทยาลัยด้านสิ่งแวดล้อม
8. ตอบตัวบ่งชี้ SDG ข้อที่ 14, 15

เป้าหมายเชิงปริมาณ

1. จำนวนผู้เข้ารับบริการ ไม่น้อยกว่า 500 คน
2. จำนวนกิจกรรม ไม่น้อยกว่า 7 กิจกรรม
3. เส้นทางสำรวจธรรมชาติในพื้นที่ป่าปกปัก 2 เส้นทางที่ได้รับการพัฒนา
4. แหล่งเรียนรู้ที่เชื่อมโยงเส้นทางและโปรแกรมการท่องเที่ยวของมหาวิทยาลัย
5. ฐานกิจกรรมการเรียนรู้ในเส้นทางป่าปกปัก ป้ายสื่อความรู้ และของที่ระลึกอย่างน้อย 1 ชนิด
6. กิจกรรมการร่วมมือแบบบูรณาการกับอปท. อย่างน้อย 3 กิจกรรม
7. ข้อมูลฐานทรัพยากรนอกพื้นที่ปกปักอย่างน้อย 3 พื้นที่
8. มีการเผยแพร่งาน อพ.สธ. มรรพ. สู่ออนไลน์ อย่างน้อย 3 หน่วยงาน
9. พันธุ์พืชท้องถิ่นที่ได้รับการปลูกรักษาในพื้นที่ปลูกรักษาไม่น้อยกว่า 18 ชนิด
10. มีกิจกรรมการปลูกรักษามีการบูรณาการกับการเรียนการสอนไม่น้อยกว่า 3 รายวิชา
11. มีพันธุ์พืช 1 ชนิด ได้รับการเพาะขยายพันธุ์ด้วยวิธีการเพาะเลี้ยงเนื้อเยื่อ
12. ส่งเสริมการพัฒนาผลิตภัณฑ์ภายในพื้นที่ป่าปกปัก ชุมชน และหน่วยงานร่วมสนองพระราชดำริ อย่างน้อย 3 ผลิตภัณฑ์
13. ผลิตภัณฑ์ของป่าปกปักได้รับโปรโมตประชาสัมพันธ์ไม่น้อยกว่า 3 ช่องทาง
14. ฐานข้อมูลทรัพยากรในพื้นที่ป่าอย่างน้อย 3 ชนิด และฐานข้อมูลของอปท. อย่างน้อย 2 หน่วยงาน
15. มีทรัพยากรภายในพื้นที่ป่าปกปักอย่างน้อย 1 ชนิด ที่ได้รับการพัฒนาอย่างต่อเนื่อง
16. มีการนำองค์ความรู้ที่ได้ไปเผยแพร่ในกิจกรรมที่ 8 ให้กับหน่วยงานร่วมสนองพระราชดำริ
17. มีป้ายสื่อพรรณไม้เพิ่มขึ้นในโซน A อย่างน้อย 50 ชนิด และโซน D 20 ชนิด
18. มีแหล่งในการเก็บรักษาตัวอย่างสิ่งมีชีวิตในบริเวณพื้นที่เก็บรักษาในพิพิธภัณฑ์
19. มีตัวอย่างสิ่งมีชีวิตที่ได้รับการรวบรวมเพื่อจัดแสดงอย่างน้อย 20 ชนิด
20. แหล่งเรียนรู้ที่เชื่อมโยงและบูรณาการกับโครงการท่องเที่ยวของมหาวิทยาลัย
21. เป็นแหล่งอบรมงานพิพิธภัณฑ์ และงานสวนพฤกษศาสตร์โรงเรียนให้กับหน่วยงานร่วมสนองพระราชดำริได้

22. มีเพจที่เผยแพร่ประชาสัมพันธ์กิจกรรม และองค์ความรู้ต่าง ๆ ของโครงการอนุรักษ์
23. สร้างเครือข่ายเพื่อการบูรณาการพันธกิจร่วมกันระหว่างหน่วยงานร่วมสนองพระราชดำริ
24. การกำกับ แก้ไข และติดตามงานโครงการอนุรักษ์พันธุกรรมพืชให้เป็นไปตามแผนการดำเนินงานให้ครบทุกกรอบและกิจกรรม
25. มีสื่อและช่องทางในการประชาสัมพันธ์อย่างน้อย 3 ช่องทาง
26. มีคู่มือ/หนังสือทรัพยากรเพิ่มขึ้น 1 เล่ม
27. อพ.สธ. มร.รพ. ได้เข้าร่วมงานการประชุมวิชาการและนิทรรศการ“ทรัพยากรไทย : ประโยชน์แท้แก่มหาชน” ปี 2565
28. ข้อมูลพันธุ์ทุเรียนที่มีการสำรวจในพื้นที่มหาวิทยาลัย 1 ฐานข้อมูล
29. มีบทความวิจัย หรือบทความวิชาการ ได้รับการตีพิมพ์ในงานประชุมวิชาการอย่างน้อย 3 เรื่อง

เป้าหมายเชิงเวลา

ตุลาคม 2564 – กันยายน 2565

เป้าหมายเชิงต้นทุน

ต้นทุนในการสนับสนุนงบประมาณในโครงการ 1,782,000 บาท

ระยะเวลาดำเนินงาน (ระบุเดือน)

ตุลาคม 2564 – สิงหาคม 2565

ผลการดำเนินงาน

มหาวิทยาลัยราชภัฏรำไพพรรณี (มร.รพ.) ได้รับพระราชนุญาตให้เข้าร่วมโครงการอนุรักษ์พันธุกรรมพืชอันเนื่องมาจากพระราชดำริ สมเด็จพระเทพรัตนราชสุดาฯ สยามบรมราชกุมารี (อพ.สธ.) โดยเป็นหนึ่งในหน่วยงานร่วมสนองพระราชดำริฯ (กลุ่ม G6 กลุ่มมหาวิทยาลัยราชภัฏ) ดำเนินงานภายใต้ 3 กรอบ 8 กิจกรรม ตามแผนแม่บทระยะ 5 ปี ที่เจ็ด (1 ตุลาคม 2565 – 30 กันยายน 2569) มหาวิทยาลัยราชภัฏรำไพพรรณี ได้แต่งตั้งคณะทำงานโครงการอนุรักษ์พันธุกรรมพืชอันเนื่องมาจากพระราชดำริ สมเด็จพระเทพรัตนราชสุดาฯ สยามบรมราชกุมารี เพื่อสนับสนุนโครงการ อพ.สธ. - มร.รพ. ให้เป็นไปด้วยความเรียบร้อยและมีประสิทธิภาพ ซึ่งผลการดำเนินงานประจำปีงบประมาณ 2565 ของมหาวิทยาลัยราชภัฏรำไพพรรณี ดำเนินงานครบ 3 กรอบ 8 กิจกรรม และได้รับงบประมาณแผ่นดินจัดสรรโดยหน่วยงาน สนับสนุน จำนวน 1,782,000 บาท (หนึ่งล้านเจ็ดแสนแปดหมื่นสองพันบาทถ้วน)

กรอบการเรียนรู้ทรัพยากร

กิจกรรมที่ 1 กิจกรรมปกป้องทรัพยากร

เป็นกิจกรรมที่มีแนวปฏิบัติให้มีพื้นที่ปกป้องพื้นที่ป่าธรรมชาติ ให้มีกระจายอยู่ทั่วประเทศ ในทุกเขตพรรณพฤกษชาติ ดำเนินงานนอกพื้นที่รับผิดชอบของกรมป่าไม้ ดำเนินการในพื้นที่ป่าธรรมชาติของ

ส่วนราชการ ศูนย์วิจัย สถานีทดลอง สถาบันการศึกษา พื้นที่ที่ประชาชนร่วมกันปกป้องรักษา จากนั้นมีการสำรวจขึ้นทะเบียนทำรหัสประจำต้น ทำการศึกษาด้านชีววิทยา สนับสนุนให้มีอาสาสมัครระดับหมู่บ้าน ซึ่งหากรักษาป่าดั้งเดิมไว้ได้ ก็จะรักษาพันธุกรรมดั้งเดิมซึ่งจะทำการศึกษาและนำมาใช้ประโยชน์ต่อไปเมื่อมีความพร้อม

แนวทางการดำเนินกิจกรรม

พัฒนาพื้นที่ปกป้องทรัพยากร (ป่า 50 ไร่) และสนับสนุนการศึกษาความหลากหลายของทรัพยากรธรรมชาติต่างๆ ได้แก่ พืช สัตว์ จุลินทรีย์ และทรัพยากรกายภาพ ฯลฯ ในพื้นที่ปกป้องทรัพยากร มหาวิทยาลัยราชภัฏรำไพพรรณี

งานในกิจกรรมที่ 1 กิจกรรมปกป้องทรัพยากร

1.1 การสำรวจเก็บรวบรวม ทำรหัสพิกัดทรัพยากร

1. เพื่อสนองพระราชดำริในโครงการอนุรักษ์พันธุกรรมพืชฯ มหาวิทยาลัยราชภัฏรำไพพรรณี
2. เพื่อสำรวจ เก็บรวบรวม ทำรหัสพิกัดทรัพยากรในพื้นที่ป่าปกปัก เน้นระบบนิเวศป่าบกที่ยังมีได้มีการสำรวจ

วัตถุประสงค์

มีการสำรวจและเก็บรวบรวมทรัพยากร และทำรหัสพิกัดทรัพยากรในพื้นที่ป่าบก (Zone B) ป่าปกปักทรัพยากร จำนวน 3 ครั้งในช่วงเดือนมกราคม มีนาคม และมิถุนายน 2565 โดยนักวิชาการ คือนายประสิทธิ์ วงศ์พรม ผลการสำรวจพบสายพันธุ์ของพืช จำนวน 31 ชนิด เช่น เลือดแรด รง ตั้ว พะวากรวย กระบก กระบาก เทพธำโร อบเชย หลาว เป็นต้น สัตว์ จำนวน 15 ชนิด เช่น หอยนกกขมึ้น หอยหอม หอยทากขีดเปลือก นกยางลายเสือ ปูแสมภูเขา เป็นต้น ซึ่งสามารถนำข้อมูลไปจัดทำเส้นทางการศึกษาธรรมชาติ หรือฐานการเรียนรู้เพิ่มเติมได้ รวมทั้งเป็นข้อมูลในการให้บริการวิชาการแก่บุคคลทั้งภายในและภายนอก เช่น พิกัดของต้นชะมวง และลักษณะทางพฤกษศาสตร์ของกระวาน ที่สามารถนำไปเป็นเนื้อหาในการเชื่อมโยงการทำตำหรับอาหาร คือ หมูชะมวง และ ต้มไก่กระวาน ซึ่งเป็นอาหารพื้นเมืองของจังหวัดจันทบุรี ที่มีครูและนักเรียนจากโรงเรียนเทศบาลวัดบุญญาวาสวิหาร สังกัดเทศบาลเมืองท่าใหม่ ได้แก่ นางภคปภา โชตน์ธนิน ครูชำนาญการพิเศษ กลุ่มสาระการเรียนรู้ภาษาไทย และนักเรียน ได้แก่ ด.ญ.กฤษมา ชัยฤทธิ์ ชั้นม.2/2 ด.ญ.นานา ศิริกำเนิด ชั้นม.2/2 ด.ญ.อมรรัตน์ ไชยเดช ชั้นม.2/1 นำไปประกวดการทำนวัตกรรมด้านการจัดการเรียนรู้สาขาวิชาภาษาไทย ณ จังหวัดนครศรีธรรมราช เมื่อวันที่ 30 ตุลาคม 2565 โดยได้ลำดับที่ 13 รวมทั้งใช้เป็นข้อมูลในการจัดค่ายวิทยาศาสตร์เพื่อการเรียนรู้ครั้งที่ 1/2565 ด้วย ในวันที่ 19 สิงหาคม 2565



ภาพที่ 1 กิจกรรมการสำรวจเก็บรวบรวม ทำรหัสพิกัดทรัพยากร และการรายงานผลการดำเนินงาน

ปัญหาและข้อเสนอแนะ

- ควรมีการดำเนินงานในด้านการสำรวจในพื้นที่ป่าอย่างต่อเนื่อง เพื่อให้ทราบถึงพลวัตการเปลี่ยนแปลงโครงสร้างของป่า ที่พบการเปลี่ยนแปลงทั้งไม้ดั้งเดิม เช่น กระจับปี่ กระจับปี่ ก่อซี่หมู และไม้ต่างถิ่น เช่น มังคุด มะปูด และรง (สกุลเดียวกับพะวา และชะมวง) รวมถึงสภาวะการเข้าทดแทนของไม้บางชนิด เช่น กรวย และพะวา จะเข้ามาแทนที่กระจับปี่ เป็นต้น รวมทั้งควรมีการศึกษาศักยภาพการสะสมคาร์บอนของป่าปกปักษ์ทรัพยากรให้ครบทั้งพื้นที่ เพื่อนำไปสู่เป้าหมายการพัฒนาที่ยั่งยืนในด้านการปรับตัวต่อสภาพ

ภูมิอากาศที่เปลี่ยนแปลงไป และนโยบายการลดปริมาณคาร์บอนให้เป็น 0 ของมหาวิทยาลัย (Carbon Neutral University)

1.2 พัฒนาศูนย์การเรียนรู้เส้นทางป่าบกต่อเนื่อง

มีการพัฒนาศูนย์การเรียนรู้ที่มีการพัฒนาในปีงบประมาณ 2565 อย่างต่อเนื่อง เพื่อรองรับการเรียนการสอน การบริการวิชาการให้กับนักเรียนนักศึกษา บุคลากรภายในและภายนอกมหาวิทยาลัย เพื่อให้เข้ามาเรียนรู้ทรัพยากรต่าง ๆ ที่ปรากฏในเส้นทางศึกษาระบบนิเวศ

วัตถุประสงค์

1. เพื่อสนองพระราชดำริในโครงการอนุรักษ์พันธุกรรมพืชฯ มหาวิทยาลัยราชภัฏรำไพพรรณี
2. ดำเนินการจัดทำฐานการเรียนรู้เส้นทางป่าบก

ผลการดำเนินงาน

จัดทำป้ายความรู้ในพื้นที่ป่าบก และป่าพรุ เพิ่มเติมจำนวน 12 ป้าย ได้แก่ ที่มาของโครงการอนุรักษ์ องค์ความรู้ในแต่ละฐานการเรียนรู้ ได้แก่ ดงดิบชื้น ป่าดิบแล้ง กระจับปี่ กล้วย ช่อว่างแห่งชีวิต เห็ดราผู้ย่อยสลาย จิวป่า เถาวัลย์ ไส้คนส์ สองต้นผู้ยิ่งใหญ่ และเขียดว้าก เพื่อให้ความรู้ บริการวิชาการ ในกิจกรรมของ อพ.สธ. กิจกรรมของมหาวิทยาลัย และหน่วยงานภายนอก ประชาชนทั่วไป ได้เข้ามาศึกษาเรียนรู้ และทำกิจกรรมด้านการอนุรักษ์ทรัพยากร และระบบนิเวศ ตลอดจนการเชื่อมโยงกับโครงการท่องเที่ยวของมหาวิทยาลัย ในการเป็นพื้นที่สีเขียวซึ่งเป็นแหล่งเรียนรู้ด้านธรรมชาติที่สำคัญของจังหวัด



ภาพที่ 2 กิจกรรมการพัฒนาฐานการเรียนรู้เส้นทางป่าบกต่อเนื่อง

ปัญหาและข้อเสนอแนะ

- มีข้อเสนอแนะโดยคณะกรรมการดำเนินงานว่าควรมี qr-code เพื่อให้ความรู้เกี่ยวกับทรัพยากรในรายละเอียดเพิ่มเติมด้วย และควรมีการบำรุงรักษาดูแลป้ายความรู้ ซึ่งจะได้มีการดำเนินงานปรับปรุงแก้ไขในปีงบประมาณ 2566 ต่อไป

1.3 พัฒนาศูนย์การเรียนรู้เส้นทางน้ำ ปีที่ 2

วัตถุประสงค์

1. เพื่อสนองพระราชดำริในโครงการอนุรักษ์พันธุกรรมพืชฯ มหาวิทยาลัยราชภัฏรำไพพรรณี
2. เพื่อศึกษาความหลากหลายของแพลงก์ตอน พรรณไม้น้ำ และคุณภาพน้ำในเส้นทางน้ำ (โซน C)

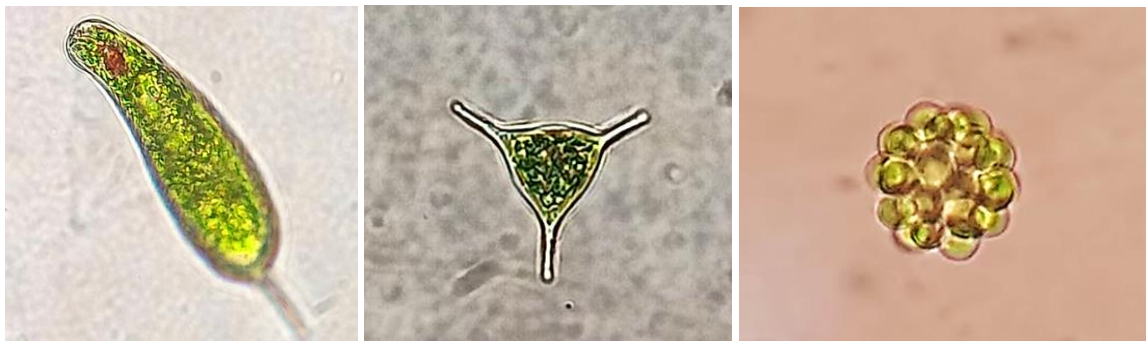
ผลการดำเนินงาน

ได้ข้อมูลแพลงก์ตอนพืชและแพลงก์ตอนสัตว์ พรรณไม้น้ำ ที่นำไปใช้ในการจัดทำฐานการเรียนรู้เส้นทางน้ำได้ทั้งหมด 3 ฐาน ได้แก่ ฐานกนกน้ำจืด ฐานแพลงก์ตอน และ ฐานการศึกษาคุณภาพน้ำจืด



ภาพที่ 3 กิจกรรมพัฒนาศูนย์การเรียนรู้เส้นทางน้ำ พื้นที่ปกปักทรัพยากร มหาวิทยาลัยราชภัฏรำไพพรรณี

ผลการสำรวจพบความหลากหลายชนิดของแพลงก์ตอนทั้งหมด สกุล ชนิด โดยในช่วงฤดูฝนพบ 21 สกุล 33 ชนิด ได้แก่ สกุล *Phacus* พบ 3 ชนิด สกุล *Euglena* พบ 4 ชนิด สกุล *Cosmarium* พบ 1 ชนิด สกุล *Gonyostomum* พบ 1 ชนิด สกุล *Tetraedron* พบ 2 ชนิด สกุล *Centritractus* พบ 1 ชนิด สกุล *Trachelomonas* พบ 4 ชนิด สกุล *Coelastrum* พบ 1 ชนิด สกุล *Tribonema* พบ 1 ชนิด สกุล *Synura* พบ 1 ชนิด สกุล *Glenodinium* พบ 2 ชนิด สกุล *Lecane* พบ 1 ชนิด สกุล *Keratella* พบ 1 ชนิด สกุล *Closterium* พบ 1 ชนิด สกุล *Staurastrum* พบ 3 ชนิด สกุล *Ceratium* พบ 1 ชนิด สกุล *Cyclonexis* พบ 1 ชนิด สกุล *Dimorphococcus* พบ 1 ชนิด สกุล *Isthmochloron* พบ 1 ชนิด สกุล *Mallomonas* พบ 1 ชนิด และ สกุล *Lepocinclis* พบ 1 ชนิด (ตั้งภาพที่ 1-21 ตามลำดับ) และในช่วงฤดูแล้งพบ 5 สกุล 6 ชนิด ได้แก่ สกุล *Closterium* พบ 1 ชนิด สกุล *Cymbella* พบ 1 ชนิด สกุล *Glenodinium* พบ 2 ชนิด สกุล *Vorticella* พบ 1 ชนิด สกุล *Phacus* พบ 1 ชนิด (ตั้งภาพที่ 22-26) ซึ่งพบจำนวนชนิดของแพลงก์ตอนในฤดูฝนมากกว่าในฤดูแล้ง



ภาพที่ 4 ตัวอย่างแพลงก์ตอนที่พบในเส้นทางน้ำ พื้นที่ปกปักษ์รักษา มหาวิทยาลัยราชภัฏรำไพพรรณี

ปัญหาและข้อเสนอแนะ

-

1.4 ปรับภูมิทัศน์ประตูทางเข้าป่า และสร้างเส้นทางเชื่อมโยง

วัตถุประสงค์

- 1) เพื่อสนองพระราชดำริในโครงการอนุรักษ์พันธุกรรมพืชฯ มหาวิทยาลัยราชภัฏรำไพพรรณี
- 2) เพื่อพัฒนาเส้นทางการเรียนรู้ในเส้นทางป่าพรุ ป่าบก และเส้นทางน้ำ

ผลการดำเนินงาน

มีการติดตั้งป้ายเนื้อหาความรู้ แผนที่ ในบริเวณทางเข้าป่า และดำเนินการสร้างเส้นทางที่เชื่อมโยงระหว่างโซนต่าง ๆ ในพื้นที่ป่าปกปักษ์รักษา



ภาพที่ 5 กิจกรรมปรับปรุงภูมิทัศน์ประตูทางเข้าป่า และสร้างเส้นทางเชื่อมโยง

ปัญหาและข้อเสนอแนะ

-

1.5 พัฒนากิจกรรม ป้ายความรู้ และของที่ระลึก สวนผีเสื้อ

วัตถุประสงค์

1. เพื่อสนองพระราชดำริในโครงการอนุรักษ์พันธุกรรมพืชฯ มหาวิทยาลัยราชภัฏรำไพพรรณี
2. เพื่อพัฒนากิจกรรมการให้บริการวิชาการ ป้ายความรู้ และของที่ระลึก สวนผีเสื้อที่ได้มีการดำเนินการตั้งแต่ปีงบประมาณ 2564

ผลการดำเนินงาน

มีการพัฒนากิจกรรมในฐานการเรียนรู้สวนผีเสื้อขึ้นมา 1 กิจกรรม โดยใช้ดำเนินงานในการจัดค่ายวิทยาศาสตร์เพื่อการเรียนรู้ ในวันที่ 19 สิงหาคม 2565 ได้แก่ การเรียนรู้วงจรชีวิตของผีเสื้อกลางวัน และกลางคืน การเก็บตัวอย่างและรักษาสภาพผีเสื้อ และจัดทำของที่ระลึก 1 ชิ้น เพื่อแจกให้กับผู้เข้าร่วมโครงการและกิจกรรมของ อพ.สธ.



ภาพที่ 6 พัฒนากิจกรรม ป้ายความรู้ และของที่ระลึก สวนผีเสื้อ ในพื้นที่ปกปักษ์ทรัพยากร มหาวิทยาลัยราชภัฏรำไพพรรณี

ปัญหาและข้อเสนอแนะ

-

1.6 โครงการสำรวจความหลากหลายพันธุ์ทุเรียน

วัตถุประสงค์

1. เพื่อสนองพระราชดำริในโครงการอนุรักษ์พันธุกรรมพืชฯ มหาวิทยาลัยราชภัฏรำไพพรรณี
2. เพื่อสำรวจพันธุ์ทุเรียนในพื้นที่ของมหาวิทยาลัยราชภัฏรำไพพรรณี

ผลการดำเนินงาน

ผลการสำรวจพบพันธุ์ทุเรียนในมหาวิทยาลัยราชภัฏรำไพพรรณี จำนวน 2 สายพันธุ์ ได้แก่ ชะนี และหมอนทอง จำนวน 24 ต้น ใน 4 พื้นที่ ได้แก่ ด้านหลังคณะเทคโนโลยีอุตสาหกรรม ซอยสหกรณ์ เครดิตยูเนียน เรือนหม่อมเจ้าผ่องแผ้วสมณี และสวนสมเด็จ และมีการจัดทำเล่มฐานข้อมูลต้นทุเรียนในมหาวิทยาลัยราชภัฏรำไพพรรณี



Zone 1 : ด้านหลังคณะเทคโนโลยีอุตสาหกรรม

ต้นที่	สายพันธุ์	อายุ (ปี)	ความสูง (m.)	ความยาวรอบวง (cm.)	เส้นผ่าศูนย์กลางลำต้น (cm.)	ความยาวเฉลี่ยของใบ(cm.)	ความกว้างเฉลี่ยของใบ(cm.)
1	หมอนทอง	10 ปีใบ	10.12	50.9	16.2	13.2	3.40
2	หมอนทอง	10 ปี	7.13	47.1	15.0	14.0	4.10
3	หมอนทอง	30 ปี	9.92	184.2	58.6	15.0	2.10

พิกัดต้นที่ 1 : 12.660304, 102.107790

พิกัดต้นที่ 2 : 12.6610048, 102.10949682

พิกัดต้นที่ 3 : 12.6605508, 102.1074690

ภาพที่ 7 โครงการสำรวจความหลากหลายพันธุ์ทุเรียน มหาวิทยาลัยราชภัฏรำไพพรรณี

ปัญหาและข้อเสนอแนะ

- สืบเนื่องจากมีการดำเนินงานในภาคสนามไม่แล้วเสร็จ จากสถานการณ์การแพร่ระบาดของโควิด-19 จึงได้มีการขอขยายระยะเวลาในการส่งงาน และสามารถส่งรายงานได้ในที่สุด
- ผลการดำเนินงานในปี 2564 จะมีการนำข้อมูลไปใช้ในการดำเนินงานต่อไปในปีงบประมาณ 2566

กิจกรรมที่ 2 กิจกรรมสำรวจเก็บรวบรวมทรัพยากร

เป็นกิจกรรมที่ดำเนินการสำรวจเก็บรวบรวมพันธุกรรมในพื้นที่ที่กำลังจะเปลี่ยนแปลงหรือสูญสิ้นจากการพัฒนา เช่น จากการทำอ่างเก็บน้ำ ทำถนน เปลี่ยนแปลงจากป่าธรรมชาติเป็นพื้นที่เกษตรกรรม หรือการทำโรงงานอุตสาหกรรม การจัดทำบ้านจัดสรร ฯลฯ ซึ่งพันธุกรรมในพื้นที่เหล่านั้นจะสูญไป การนี้ได้ส่งเจ้าหน้าที่และอาสาสมัคร ออกสำรวจเก็บรวบรวม ในรูปเมล็ด กิ่ง ต้น เป็นการดำเนินการนอกพื้นที่ในความรับผิดชอบของกรมป่าไม้ในทุกเขตพรรณพฤกษชาติ

แนวทางการดำเนินกิจกรรม

สนับสนุนการสำรวจเก็บรวบรวมตัวอย่างทรัพยากรกายภาพ ทรัพยากรชีวภาพและทรัพยากรวัฒนธรรมและภูมิปัญญา พื้นที่บริเวณรัศมี 50 กิโลเมตร ของมหาวิทยาลัยราชภัฏรำไพพรรณี โดยในปีงบประมาณ 2565 ได้มีการสำรวจเก็บรวบรวมทรัพยากรทั้งในพื้นที่จังหวัดจันทบุรี และจังหวัดตราด แบ่งออกเป็น ทรัพยากรในพื้นที่ป่า และทรัพยากรทางทะเลและชายฝั่ง

งานในกิจกรรมที่ 2 กิจกรรมสำรวจเก็บรวบรวมทรัพยากร

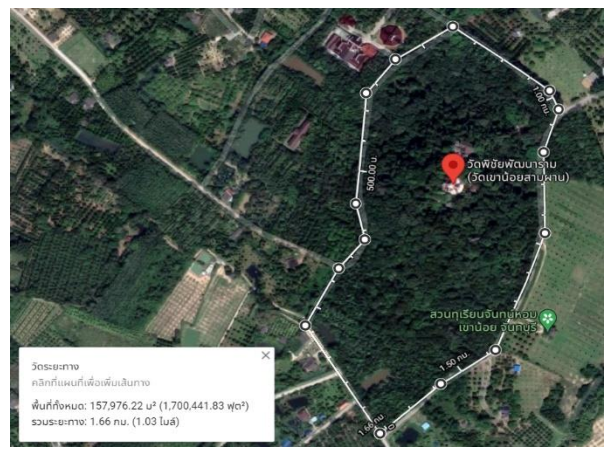
2.1 กิจกรรมสำรวจนอกพื้นที่ปกปัก

วัตถุประสงค์

1. เพื่อสนองพระราชดำริในโครงการอนุรักษ์พันธุกรรมพืชฯ มหาวิทยาลัยราชภัฏรำไพพรรณี
2. เพื่อสำรวจ เก็บรวบรวมสิ่งมีชีวิตในพื้นที่เป้าหมาย ได้แก่ พื้นที่ตำบลสองพี่น้อง จังหวัดจันทบุรี

ผลการดำเนินงาน

ผลการศึกษาความหลากหลายของพรรณไม้ในบริเวณป่าปกปัก วัดเขาน้อยสามผาน พบพรรณพืชทั้งหมด 28 ชนิด พรรณสัตว์ทั้ง 15 ชนิด และเห็ดจำนวน 13 ชนิด และมีการรวบรวมตัวอย่างมาเพื่อรักษาสภาพจำนวน 15 ตัวอย่าง และเพื่อเก็บเป็นตัวอย่างต้นแบบ



ภาพที่ 8 กิจกรรมสำรวจพื้นที่ปกปัก วัดเขาน้อยสามผาน ตำบลสองพี่น้อง อำเภอท่าใหม่ จังหวัดจันทบุรี

ปัญหาและข้อเสนอแนะ

- ผลจากการดำเนินงาน มีการนำข้อมูลไปใช้ในการจัดทำป้ายความรู้ ที่องค์การบริหารปกครองส่วนท้องถิ่นร่วมกับวัดเขาน้อยสามผาน สามารถนำไปใช้ประโยชน์ด้านการท่องเที่ยวเชิงอนุรักษ์ได้ และทำให้เทศบาลตำบลสองพี่น้อง สามารถมีข้อมูลในการเขียนของงบประมาณเพื่อพัฒนาท้องถิ่นได้ รวมทั้งเป็น

การขับเคลื่อนการดำเนินงานฐานทรัพยากรท้องถิ่น ภายใต้โครงการอนุรักษ์พันธุกรรมพืชฯ ในฐานะสมาชิกงานฐานทรัพยากรท้องถิ่นด้วย

- ผลการดำเนินงานในปี 2565 จะมีการนำข้อมูลไปใช้ในการดำเนินงานต่อไปในปีงบประมาณ 2566

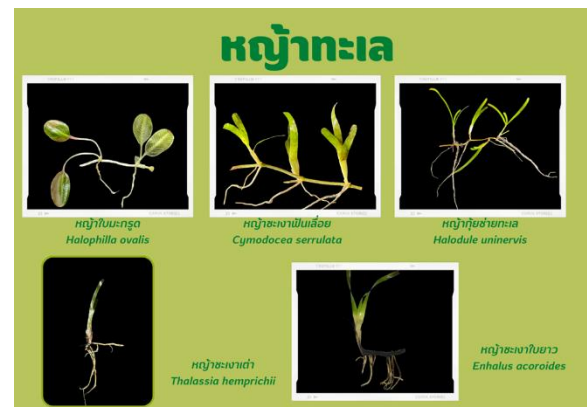
2.2 กิจกรรมสำรวจทรัพยากรทางทะเล

วัตถุประสงค์

1. เพื่อสนองพระราชดำริในโครงการอนุรักษ์พันธุกรรมพืชฯ
2. เพื่อสำรวจ เก็บรวบรวมสิ่งมีชีวิตในพื้นที่เป้าหมาย ได้แก่ พื้นที่เกาะหมาก

ผลการดำเนินงาน

ผลการศึกษาในพื้นที่เกาะกระดาด ตำบลเกาะหมาก อำเภอเกาะกูด จังหวัดตราด จำนวน 3 ครั้ง ครอบคลุมทั้งฤดูแล้งและฤดูฝน ในเดือนพฤศจิกายน 2564 มีนาคม และมิถุนายน 2565 พบหญ้าทะเล จำนวนทั้งสิ้น 5 ชนิด ดาวทะเล 2 ชนิด ปูจำนวน 5 ชนิด หอยทะเล 11 ชนิด ปลาจำนวน 11 ชนิด และปะการัง จำนวน 12 ชนิด และมีการรวบรวมเพื่อจัดทำเป็นตัวอย่าง เพื่อแสดงในพิพิธภัณฑ์ธรรมชาติวิทยา รวมทั้งนำข้อมูลการสำรวจเก็บรวบรวม ไปใช้ในการบริการวิชาการเรื่องการขับเคลื่อนการเรียนรู้ การสอนเรื่องทะเลและชายฝั่งให้กับโรงเรียนในพื้นที่สำนักงานเขตการศึกษามัธยม 7 (สพม.17)



ภาพที่ 9 กิจกรรมสำรวจทรัพยากรทางทะเล บริเวณเกาะหมาก จังหวัดตราด



ภาพที่ 10 ทรัพยากรทางทะเลที่มีการสำรวจในพื้นที่ตำบลเกาะหมาก จังหวัดตราด

ปัญหาและข้อเสนอแนะ

- จากผลการดำเนินงานในปี 2565 พบว่าในพื้นที่เกาะหมากมีความหลากหลายของทรัพยากรทางทะเลสูงมาก ควรจะได้มีการศึกษาสำรวจอย่างต่อเนื่อง โดยเฉพาะในเกาะอื่น ๆ ในพื้นที่เกาะหมาก เช่น เกาะผี เกาะระยั้ง แหลมตรงโคโคเคป เป็นต้น

กิจกรรมที่ 3 กิจกรรมปลูกรักษาทรัพยากร

เป็นกิจกรรมต่อเนื่องจากกิจกรรมสำรวจเก็บรวบรวมพันธุ์กรรมพืช โดยการนำพันธุ์กรรมพืชไปเพาะและปลูกในพื้นที่ที่ปลอดภัย ในศูนย์ศึกษาการพัฒนาอันเนื่องมาจากพระราชดำริฯ ที่มีอยู่ 6 ศูนย์ทั่วประเทศ ในพื้นที่ที่ปลอดภัย ในศูนย์วิจัยและสถานีทดลองของกรมวิชาการเกษตร พื้นที่จังหวัดหรือสถาบันการศึกษา หลากหลาย ถวายเข้าร่วมสนองพระราชดำริ และยังมีภารกิจรักษาในรูปแบบเมล็ดและเนื้อเยื่อในธนาคารพืชพรรณ โครงการอนุรักษ์พันธุ์กรรมพืชอันเนื่องมาจากพระราชดำริฯ สวนจิตรลดา

แนวทางการดำเนินกิจกรรม

พัฒนาแหล่งเรียนรู้พืชสมุนไพรและพืชหายาก และสนับสนุนงานปลูกรักษาพันธุ์กรรมพืช

งานในกิจกรรมที่ 3 กิจกรรมปลูกรักษาทรัพยากร

3.1 การปลูกรักษา เพาะขยายต้นพันธุ์กรรมพืช

ในปีงบประมาณ 2565 เป็นการเพาะขยายพันธุ์ทรัพยากรเป้าหมายด้วยวิธีเพาะเลี้ยงเนื้อเยื่อจำนวน 2 ทรัพยากร ได้แก่ เนตรม่วง และกล้วยไม้ รวมทั้งการติดตั้งเครื่องมือเพื่อวัดปัจจัยกายภาพในพื้นที่ปลูกรักษาพันธุ์กรรม บริเวณฐานเรียนรู้ทรัพยากรกระวาน

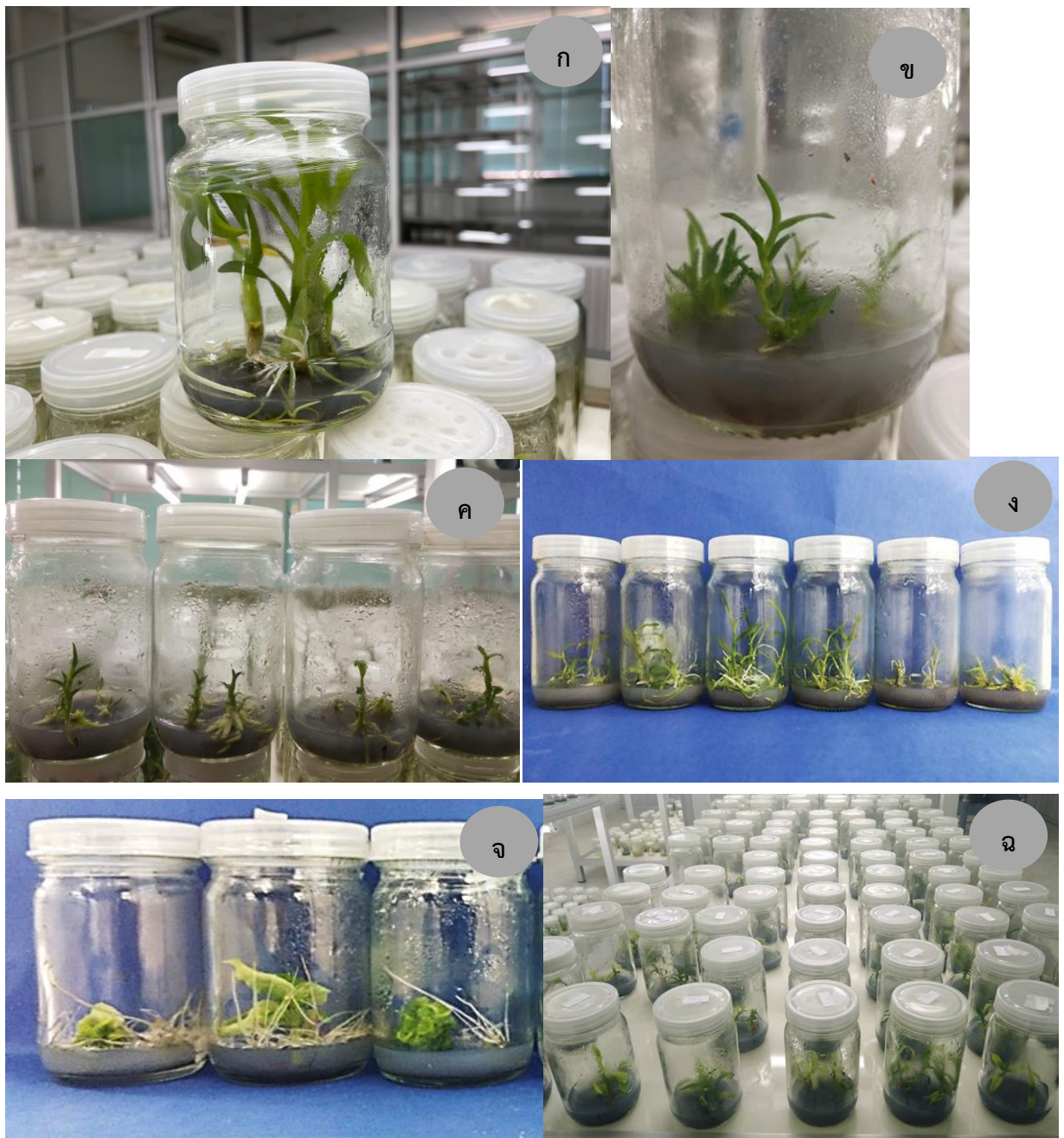
วัตถุประสงค์

1. เพื่อสนองพระราชดำริโครงการอนุรักษ์พันธุ์กรรมพืชอันเนื่องมาจากพระราชดำริฯ (อพ.สธ.)
2. เพื่อเพาะขยายพันธุ์กล้วยไม้ท้องถิ่นในสภาพปลอดเชื้อและเนตรม่วงในสภาพปลอดเชื้อ
3. เพื่อศึกษาปัจจัยกายภาพในพื้นที่ปลูกรักษาพันธุ์กรรม ได้แก่ กระวาน

ผลการดำเนินงาน

1. พันธุ์กรรมพืชที่ได้มีการปลูกรักษาด้วยวิธีการเพาะเลี้ยงเนื้อเยื่อ จำนวน 5 ชนิด คือ เนตรม่วง กล้วยไม้เหลืองจันทร์บุรุษ เอื้องช้านาว เอื้องมะลิ เอื้องสายน้ำนม เอื้องทอง โดยมีการนำไปบริการวิชาการให้กับนักเรียนและผู้สนใจ ในงานสัปดาห์วันวิทยาศาสตร์ ระหว่างวันที่ 18-20 สิงหาคม 2565

2. ปัจจุบันภายในพื้นที่ปลูกรักษาพันธุ์กรรมกระวานได้ดำเนินการติดตั้งอุปกรณ์สำหรับตรวจวัดสภาพแวดล้อมที่ประกอบด้วย การตรวจวัดปริมาณความเข้มแสงมีค่าเท่ากับ 11.27 lux ความเร็วลม 7.12 m/s ปริมาณน้ำฝน 0.41 mm/min อุณหภูมิอากาศ 27.94 องศาเซลเซียส ความชื้นในอากาศ 81.50% ค่าดัชนีคุณภาพอากาศ PM 2.5 มีค่าเท่ากับ 2.6 ไมโครกรัม/mm³ ปริมาณแร่ธาตุหลัก (N, P, K) เท่ากับ 19.03 mg/kg, 25.79 mg/kg, 64.62 mg/kg ตามลำดับ และบันทึกข้อมูลปัจจัยทางกายภาพแสดงผลบนเว็บไซต์ <http://indus.rbru.ac.th/> จากผลการดำเนินงานดังกล่าวพบว่ากระวานในพื้นที่ปลูกรักษาสามารถออกดอกได้ และมีความเป็นไปได้ของแนวโน้มการเจริญเติบโตที่จะออกผลซึ่งเป็นผลผลิตที่มีมูลค่า



ภาพที่ 11 กิจกรรมการปลูกรักษา เพาะขยายต้นพันธุ์กรรมพืช ก. ต้นเอื้องช้างน้ำว ที่ได้จากการเพาะขยายพันธุ์เมล็ดในสภาพปลอดเชื้อ ข. การเก็บรักษาพันธุ์เอื้องมะลิด้วยการชะลอการเจริญเติบโตในสภาพปลอดเชื้อ ค. การเก็บรักษาพันธุ์กล้วยไม้เหลืองจันทร์บุรด้วยการชะลอการเจริญเติบโตในสภาพปลอดเชื้อ ง. การศึกษาการชะลอการเจริญเติบโตเอื้องสายน้ำนมเพื่อการเก็บรักษาในสภาพปลอดเชื้อ จ. การขยายพันธุ์เนตรม่วงเพื่อเพิ่มจำนวนในสภาพปลอดเชื้อ



ภาพที่ 12 การนำการปลูกรักษาด้วยวิธีการเพาะเลี้ยงเนื้อเยื่อ จำนวน 5 ชนิด ไปบริการวิชาการให้กับนักเรียนและผู้สนใจ ในงานสัปดาห์วันวิทยาศาสตร์ ระหว่างวันที่ 18-20 สิงหาคม 2565

นอกจากนี้ยังได้มีการบูรณาการกับการเรียนการสอนทั้งในกิจกรรมแรกพบนักศึกษาปี 1 หลักสูตรครุศาสตรบัณฑิต สาขาวิชาชีววิทยา และในรายวิชานิเวศวิทยาและการอนุรักษ์ ในการปลูกรักษาพันธุกรรมของต้นสำโรง ต้นกฤษณา และต้นมะค่าโมง จำนวน 60 ต้น ในพื้นที่ปลูกรักษาพันธุกรรมพืชอีกด้วย



ภาพที่ 13 การปลูกรักษาและเพาะขยายพันธุ์กรรมพืชในพื้นที่ปลูกรักษา ปีงบประมาณ 2565
ปัญหาและข้อเสนอแนะ

กรอบการใช้ประโยชน์

เพื่อพัฒนาและเพิ่มประสิทธิภาพการดำเนินงานศึกษาวิจัยในโครงการอนุรักษ์พันธุกรรมพืช อันเนื่องมาจากพระราชดำริฯ ทั้งในด้านการพัฒนาและการบริหารจัดการให้การดำเนินงานเป็นไปในทิศทางเดียวกันและเอื้ออำนวยประโยชน์ต่อกัน รวมทั้งพัฒนาระบบข้อมูลสารสนเทศโครงการอนุรักษ์พันธุกรรมพืชอันเนื่องมาจากพระราชดำริฯ ให้เป็นเอกภาพสมบูรณ์และเป็นปัจจุบัน และบรรลุจุดมุ่งหมายตามแนวพระราชดำริ โดยมีกิจกรรมที่ดำเนินงานสนับสนุนได้แก่ กิจกรรมที่ 4 กิจกรรมอนุรักษ์และใช้ประโยชน์พันธุกรรมพืช และกิจกรรมที่ 5 กิจกรรมศูนย์ข้อมูลพันธุกรรมพืช

กิจกรรมที่ 4 กิจกรรมอนุรักษ์และใช้ประโยชน์ทรัพยากร

เป็นกิจกรรมที่ดำเนินการศึกษาประเมินพันธุกรรมพืช ที่สำรวจเก็บรวบรวมมาปลูกรักษาไว้ โดยมีการศึกษาประเมินในสภาพธรรมชาติ แปลงทดลอง ในด้านสัณฐานวิทยา ชีววิทยา สรีรวิทยา การปลูกเลี้ยง การเขตกรรม สำหรับในห้องปฏิบัติการมีการศึกษาด้านโภชนาการ องค์ประกอบ รังควัตถุ กลิ่น การใช้ประโยชน์ในด้านอื่นๆ เพื่อศึกษาคุณสมบัติ คุณภาพ ในแต่ละสายต้นโดยความร่วมมือจากคณาจารย์นักวิจัย ของมหาวิทยาลัย สถาบันการศึกษา สถาบันวิจัย ศูนย์วิจัยและสถานี่ทดลองต่าง ๆ ที่ร่วมสนองพระราชดำริ

แนวทางการดำเนินกิจกรรม

สนับสนุนงานวิจัยการอนุรักษ์และใช้ประโยชน์ทรัพยากร

งานในกิจกรรมที่ 4 กิจกรรมอนุรักษ์และใช้ประโยชน์ทรัพยากร

ในปีงบประมาณ 2565 อพ.สธ.มร.รพ. ได้รับการประเมินเกรดแผนงานวิจัยทั้งหมด 1 แผนงาน จำนวน 13 โครงการ แต่ยังไม่ส่งข้อเสนอในการขอรับการสนับสนุนในปี 2565 มาขอรับการพิจารณาทุนงบประมาณแผ่นดิน จาก สกสว.ในปีงบประมาณ 2566 โดยได้รับทุนสนับสนุนจำนวน 11 โครงการวิจัย ดังนี้

1. การเพิ่มมูลค่าเศษเหลือทิ้งจากกระวานเป็นผลิตภัณฑ์ชุมชน Bio cup เพื่อพัฒนาธุรกิจฐานราก งบประมาณ 120,000 บาท โดย ผศ.ดร.ปัญญาณัฐ ศิลาลาย คณะวิทยาการจัดการ
2. การพัฒนาผลิตภัณฑ์อาหารต้นแบบจากเร่งหอม งบประมาณ 90,000 บาท โดยอาจารย์ณฤมล อภินันท์สวัสดิ์ คณะวิทยาศาสตร์และเทคโนโลยี
3. การพัฒนาผลิตภัณฑ์จากเห็ดในโครงการอนุรักษ์พันธุกรรมพืชอันเนื่องมาจากพระราชดำริสมเด็จพระเทพรัตนราชสุดาฯ สยามบรมราชกุมารีมหาวิทยาลัยราชภัฏรำไพพรรณีจังหวัดจันทบุรี เพื่อความมั่นคงทางอาหารอย่างยั่งยืน งบประมาณ 100,000 บาท โดยอาจารย์ ดร.อุรษา วาณิช คณะวิทยาศาสตร์และเทคโนโลยี

4. สืบสานตำนานเสื่อกกจันทบุรี ภูมิปัญญาท้องถิ่นบนฐานอัตลักษณ์วิถีชุมชน กรณีศึกษาบ้านท่าแฉลบ ตำบลบางกะจะ จังหวัดจันทบุรีโดยผ่านกระบวนการจัดการความรู้
งบประมาณ 90,000 บาท โดย ผศ.ดร. พิภา สมบูรณ์ คณะครุศาสตร์
5. พฤติกรรมของผู้บริโภคเกี่ยวกับผลิตภัณฑ์แปรรูปจากกกในชุมชนบางสระเก้า จังหวัดจันทบุรี
งบประมาณ 85,000 บาท โดย ผศ.วิหมา ธรรมเจริญ คณะวิทยาศาสตร์และเทคโนโลยี
6. การฟื้นฟูระบบนิเวศแนวปะการัง เพื่อการจัดการท่องเที่ยวที่ยั่งยืนบริเวณเกาะกูด จังหวัดตราด
งบประมาณ 450,000 บาท โดย ผศ.ดร.ชุตานา คณสุข คณะวิทยาศาสตร์และเทคโนโลยี
7. ความหลากหลายของแพลงก์ตอนพืชและแพลงก์ตอนสัตว์ในแม่น้ำจันทบุรี จังหวัดจันทบุรี
งบประมาณ 100,000 บาท โดย ผศ.คณิสร์ ล้อมเมตตา คณะเทคโนโลยีการเกษตร
8. การขยายพันธุ์และการเก็บรักษาพันธุ์กรรมเนตรม่วงในสภาพปลอดเชื้อด้วยเทคนิคชะลอการเจริญเติบโต
งบประมาณ 110,000 บาท โดย ผศ.ดร.พรพรรณ สุขุมพินิจ คณะเทคโนโลยีการเกษตร
9. การสำรวจไลเคนบริเวณเส้นทางศึกษาธรรมชาติในอุทยานแห่งชาติน้ำตกพลิ้ว จังหวัดจันทบุรี
งบประมาณ 120,000 บาท โดย ผศ.ดร.ชวัลรัตน์ สมนึก คณะวิทยาศาสตร์และเทคโนโลยี
10. ความหลากหลายของเห็ดราขนาดใหญ่ในพื้นที่อุทยานแห่งชาติน้ำตกพลิ้ว จังหวัดจันทบุรี
งบประมาณ 120,000 บาท โดย อาจารย์ ดร.เสาวภา สุราวุธ คณะวิทยาศาสตร์และเทคโนโลยี
11. โครงสร้างประชากรและดีเอ็นเอบาร์โค้ดของปูทะเลในสกุล *Scylla* ในบริเวณป่าชายเลนที่มีการฟื้นฟูอ่าวคุ้งกระเบน จังหวัดจันทบุรี งบประมาณ 120,000 บาท โดย ผศ.ดร.วิรัชรอง กรินทร์ธัญญกิจ คณะวิทยาศาสตร์และเทคโนโลยี

รวมงบประมาณงานวิจัยภายใต้ อพ.สธ. มร.รพ. ที่ได้รับงบประมาณสนับสนุนงบประมาณทั้งหมด **1,505,000 บาท**

สำหรับอีก 2 โครงการ มีแผนการดำเนินงานส่งข้อเสนอในปีงบประมาณ 2568

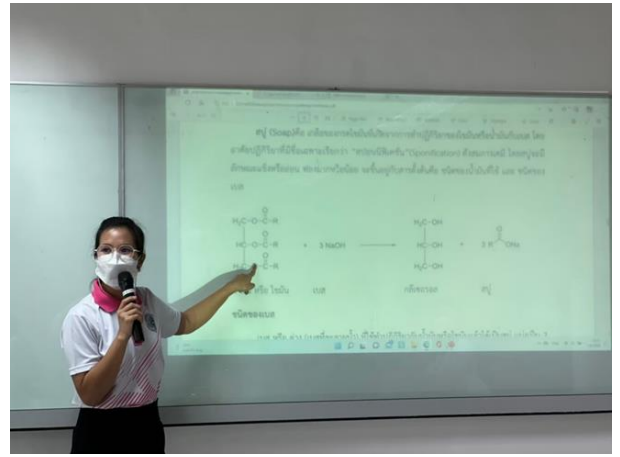
4.1 การพัฒนาผลิตภัณฑ์ป่าปกปัก

1. ผลการดำเนินงาน มีการพัฒนาผลิตภัณฑ์ จำนวน 7 ผลิตภัณฑ์ ได้แก่ 1) กัมมีกระวาน 2) ชาเห็ดหลินจือ 3) เห็ดแครงอบแห้ง 4) น้ำพริกนรกเห็ดแครง 5) ขอสสละคระกำ 6) สลระกำสามรส 7) วุ้นกรอบชะมวง รวมทั้งการพัฒนาฉลากและบรรจุภัณฑ์ ตลอดจนการนำเอาผลิตภัณฑ์นั้นไปให้บริการวิชาการสู่ชุมชน รวมทั้งนำผลิตภัณฑ์ทุกผลิตภัณฑ์ เข้าจัดแสดงในงานประชุมวิชาการและนิทรรศการครั้งที่ 11 ทรัพยากรไทย 30 ปี อพ.สธ. ประโยชน์แท้แก่มหาชน ณ มหาวิทยาลัยวลัยลักษณ์ จังหวัดนครศรีธรรมราช



ภาพที่ 14 ผลิตภัณฑ์ป่าปกปัก มหาวิทยาลัยราชภัฏรำไพพรรณี

2. จัดโครงการบริการวิชาการ เพื่ออบรมให้ความรู้ และฝึกปฏิบัติการประยุกต์ใช้สารสกัดจากสละและสมุนไพรรในการทำผลิตภัณฑ์เครื่องสำอาง โดยผลการดำเนินงานพบว่า 1) จำนวนผู้เข้าร่วมโครงการบรรลุเป้าหมาย โดยมีผู้เข้ารับการอบรมทั้งสิ้น 18 คน 2) ผู้เข้ารับการอบรมได้รับความรู้เรื่องการสกัดเปลือกสละและการทำสบู่มผสมสารสกัด เฉลี่ยร้อยละ 95.2 (4.76 คะแนน)
- 3) ผู้เข้ารับการอบรมคิดว่าสามารถนำความรู้ที่ได้รับไปประยุกต์ใช้ได้ เฉลี่ยร้อยละ 94.2 (4.71 คะแนน)
- 4) ผู้เข้ารับการอบรมมีความพึงพอใจต่อการจัดอบรม เฉลี่ยร้อยละ 95.6 (4.76 คะแนน)



ภาพที่ 15 การถ่ายทอดความรู้งานวิจัยเกี่ยวกับฤทธิ์ทางชีวภาพของสารสกัดจากเปลือกสละ และการตั้งตำรับสบู่ก้อนใส



ภาพที่ 16 ปฏิบัติการเตรียมเบสสบู่ก้อนใส



ภาพที่ 17 ปฏิบัติการเตรียมสบู่ผสมสารสกัดจากเปลือกสละ โดยใช้เบสสบู่ที่ผู้เข้าอบรมเตรียมขึ้นเอง



ภาพที่ 18 ภาพผู้เข้าร่วมอบรมแสดงผลงานสบู่ที่ทำขึ้น

ปัญหาและข้อเสนอแนะ

1. ในปีงบประมาณ 2566 จะมีการพัฒนาแปรรูปผลิตภัณฑ์ใหม่เพิ่มอีก 3 ผลิตภัณฑ์ และจะมีการยกระดับมาตรฐานของผลิตภัณฑ์จากปีงบประมาณ 2565 โดยการทดสอบคุณค่าทางโภชนาการ เพื่อขอใบรับรองมาตรฐานผลิตภัณฑ์จำนวน 3 ผลิตภัณฑ์

กิจกรรม 5 : กิจกรรมศูนย์ข้อมูลทรัพยากร

เป็นการดำเนินงานของศูนย์ข้อมูลทรัพยากร ในพื้นที่ป่าอนุรักษ์พันธุ์กรรมพืชฯ บันทึกข้อมูลของการสำรวจเก็บรวบรวม การศึกษาประเมิน การอนุรักษ์ และการใช้ประโยชน์ รวมทั้งงานจัดทำฐานข้อมูลพรรณไม้แห้ง โดยทำการบันทึกลงในระบบฐานข้อมูล เพื่อเป็นฐานข้อมูลพันธุ์กรรมพืชของประเทศ และให้มีระบบข้อมูลพันธุ์กรรมพืชที่สามารถสืบค้นได้ทั่วประเทศ

แนวทางการดำเนินกิจกรรม

สนับสนุนการทำศูนย์ข้อมูลของ อพ.สธ.-มร.รพ.

งานในกิจกรรมที่ 5 กิจกรรมศูนย์ข้อมูลทรัพยากร

5.1 การจัดทำฐานข้อมูลทรัพยากรป่าปกปัก

5.2 การจัดทำฐานข้อมูลทรัพยากรท้องถิ่น

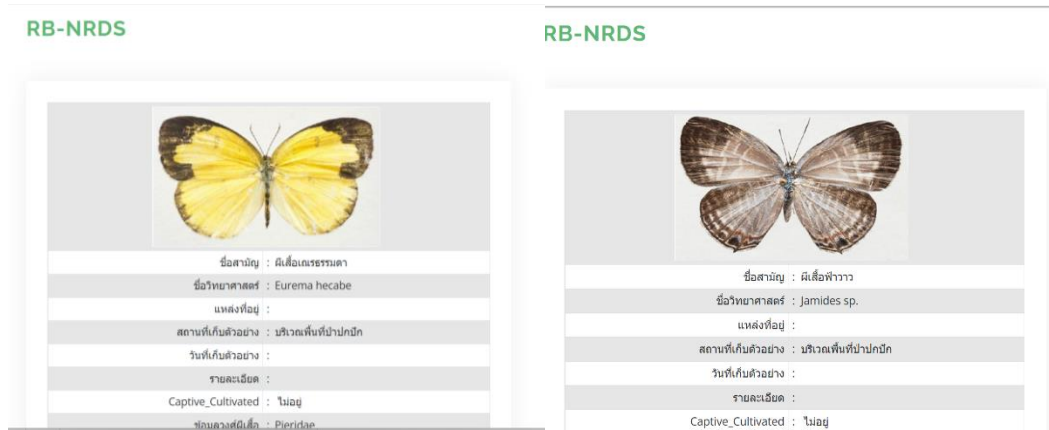
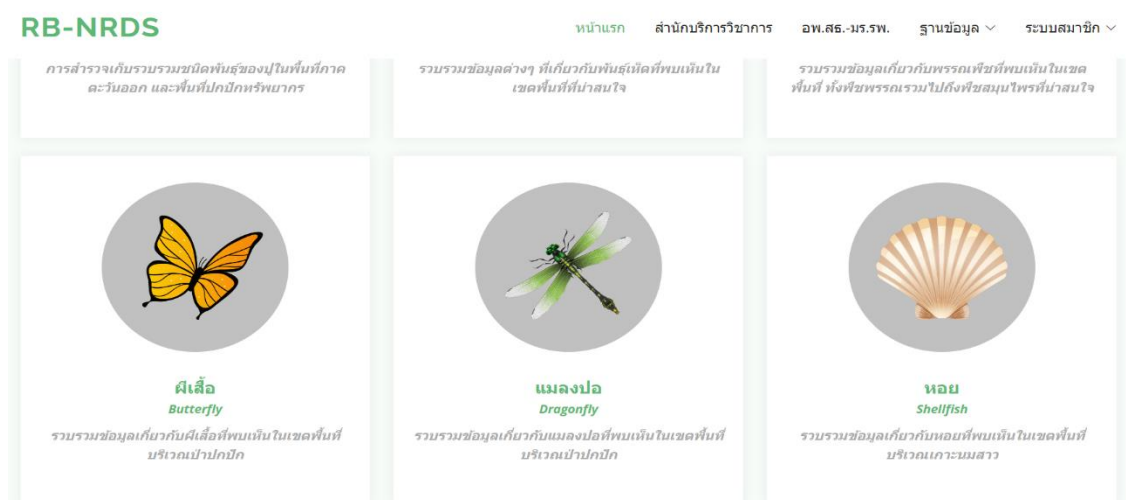
วัตถุประสงค์

1. เพื่อสนองพระราชดำริโครงการอนุรักษ์พันธุ์กรรมพืชอันเนื่องมาจากพระราชดำริฯ (อพ.สธ.)
2. เพื่อจัดทำฐานข้อมูลทรัพยากรป่าปกปัก
3. เพื่อจัดทำฐานข้อมูลทรัพยากรท้องถิ่นในพื้นที่ที่มีการดำเนินงานร่วมกับ อพท.เป้าหมาย

ผลการดำเนินงาน

1. การจัดทำฐานข้อมูลทรัพยากรป่าปกปักในระบบฐานข้อมูลทรัพยากรธรรมชาติรำไพพรรณณี (Rambhai Barni Natural Resources Database System; RB-NRDS) จำนวน 2 ฐานข้อมูล ได้แก่ ฝั่สื้อ จำนวน 30 ชนิด และแมลงปอ จำนวน 20 ชนิด

2. การจัดทำฐานข้อมูลทรัพยากรท้องถิ่นระบบฐานข้อมูลทรัพยากรธรรมชาติรำไพพรรณณี (Rambhai Barni Natural Resources Database System; RB-NRDS) จำนวน 1 ฐานข้อมูล ได้แก่ หอยทะเลจำนวน 40 ชนิด ในพื้นที่ชายฝั่งทะเลภาคตะวันออก



ภาพที่ 19 ระบบฐานข้อมูลทรัพยากรธรรมชาติจำไพพรรณี (Rambhai Barni Natural Resources Database System; RB-NRDS) โครงการอนุรักษ์พันธุกรรมพืชฯ มร.รพ.

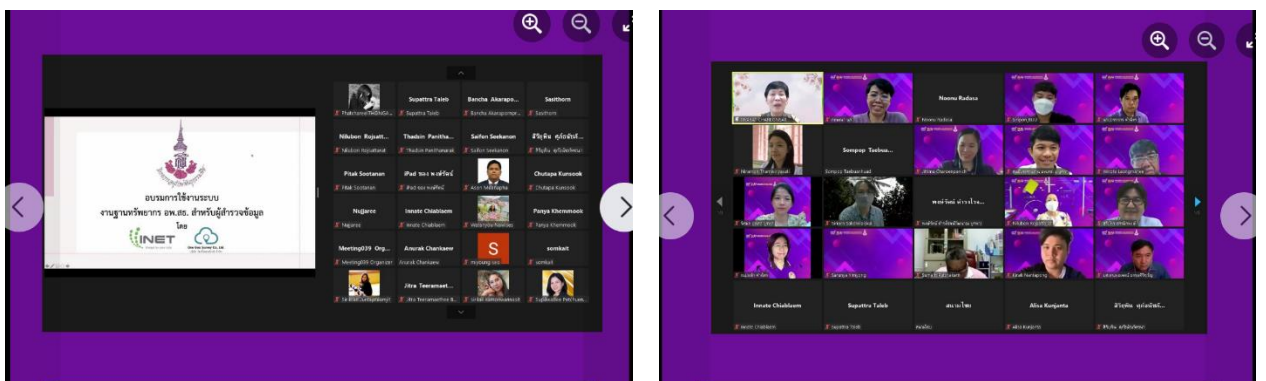
ปัญหาและข้อเสนอแนะ

1. เนื่องจากมีข้อมูลจากการสำรวจทั้งในพื้นที่ปกปึกทรัพยากร และนอกพื้นที่ในรัศมี 50 กิโลเมตร จึงต้องมีการจัดเรียงข้อมูลให้เป็นระบบ และมีความถูกต้องจากทั้งผู้เชี่ยวชาญทรัพยากรชนิดนั้น ๆ และกรรมการโครงการอนุรักษ์พันธุกรรมพืช การดำเนินการจัดทำระบบฐานข้อมูลจึงมีความล่าช้า

กว่าแผนที่ได้วางไว้ นอกจากนี้เนื่องจากผู้จัดทำระบบก็จะมีองค์ความรู้ในการวางโครงสร้างระบบได้อย่างเดียว แต่ยังคงขาดความรู้และประสบการณ์ในการจัดทำฐานข้อมูลสิ่งมีชีวิต รวมทั้งแนวทางการดำเนินงานของ อพ.สธ. ด้วย ดังนั้นจึงมีความจำเป็นที่จะต้องมีการประชุมเพื่อแก้ไขปรับปรุงระบบให้มีความถูกต้อง และเป็นไปตามวัตถุประสงค์ของ อพ.สธ.

2. คณะกรรมการโครงการอนุรักษ์พันธุกรรมพืชฯ จำนวน 5 ท่าน ได้มีการเข้าอบรมการกรอกข้อมูลโดยใช้ Application งานฐานข้อมูลของอพ.สธ. จากศูนย์ประสาน อพ.สธ. มบูรพา ในวันที่ 15 ตุลาคม 2564

3. ในปีงบประมาณ 2566 จะมีการเพิ่มฐานข้อมูลทุเรียน ทรัพยากรชีวภาพในบริเวณตำบลสองพี่น้อง จังหวัดจันทบุรี และในพื้นที่เกาะหมาก จังหวัดตราด



ภาพที่ 20 การเข้าร่วมอบรมการใช้งานระบบงานฐานทรัพยากร อพ.สธ. สำหรับผู้สำรวจข้อมูล

กิจกรรมที่ 6 กิจกรรมวางแผนและพัฒนาทรัพยากร

เป็นกิจกรรมที่นำข้อมูลจากศูนย์พันธุกรรมพืชที่ได้จากการศึกษาประเมิน การสำรวจเก็บรวบรวม การปลูกรักษาพันธุกรรมพืชที่มี นำมาให้ผู้ทรงคุณวุฒิศึกษาและวางแผนพัฒนาพันธุ์พืช เพื่อให้มีพันธุ์ตามความต้องการในอนาคต โดยเป็นการวางแผนระยะยาว 30 - 50 ปี ว่าจะมีพันธุ์พืชลักษณะต่าง ๆ ที่ต้องการของช่วงเวลา เป็นการพัฒนาโดยคาดการณ์ล่วงหน้า ซึ่งเมื่อได้แผนพัฒนาพันธุ์พืชแต่ละชนิด จะนำทูลเกล้าฯ ถวาย สมเด็จพระเทพรัตนราชสุดาฯ สยามบรมราชกุมารี เพื่อทรงมีพระราชวินิจฉัยและพระราชทานให้กับหน่วยงานในการพัฒนาปรับปรุงพันธุ์พืช เช่น กรมวิชาการเกษตร ศูนย์บริการการพัฒนาขยายพันธุ์ไม้ดอกไม้ผลบ้านไร่อันเนื่องมาจากพระราชดำริฯ

แนวทางการดำเนินกิจกรรม

คณะกรรมการโครงการอนุรักษ์พันธุกรรมพืชฯ มหาวิทยาลัยราชภัฏรำไพพรรณี มีการตั้งเป้าพัฒนาทรัพยากรท้องถิ่น จำนวน 17 ชนิด และ 1 พื้นที่ โดยที่ผ่านมาโครงการฯ ยังขาดการดำเนินงานในกิจกรรมนี้ จึงได้ขอข้อเสนอแนะจากท่าน ดร.ปิยรัชฎ์ ปริญาพงษ์ ในการจัดทำแผนแม่บทเพื่อพัฒนาทรัพยากรตามแนวทางของ อพ.สธ. โดยในปี 2564 คณะกรรมการลงมติจากการประชุมคณะกรรมการ อพ.สธ. พัฒนาทรัพยากรเห็ด ที่มีศักยภาพตั้งแต่ต้นน้ำถึงปลายน้ำ โดยการศึกษาชีววิทยา นิเวศวิทยา การ

แพร่กระจาย ข้อมูลชีวโมเลกุล การเพาะเลี้ยง การแปรรูปผลิตภัณฑ์เห็ดแครง ซึ่งในปีงบประมาณ 2565 ก็ได้มีการพัฒนาทรัพยากรเห็ด อย่างต่อเนื่องทั้งกิจกรรมการสำรวจในพื้นที่ป่าปกปักทรัพยากรของมหาวิทยาลัย ในพื้นที่ตำบลสองพี่น้อง และกิจกรรมการอบรมโรงเรียน และอพท.ในพื้นที่อำเภอแก่งหางแมว จังหวัดจันทบุรี

งานในกิจกรรมที่ 6 กิจกรรมวางแผนและพัฒนาทรัพยากร

6.1 วางแผนพัฒนาศักยภาพเห็ดท้องถิ่นเพาะพันธุ์เห็ดหลินจือและเห็ดแครงเพื่อพัฒนาเป็นผลิตภัณฑ์วิถุประสงค์

1. เพื่อสนองพระราชดำริโครงการอนุรักษ์พันธุกรรมพืชอันเนื่องมาจากพระราชดำริฯ (อพ.สธ.)
2. เพื่อทดลองเพาะพันธุ์เห็ดหลินจือภายในพื้นที่ป่าอนุรักษ์พันธุกรรมพืชฯและแปรรูปเป็นผลิตภัณฑ์
3. เพื่อทดลองการพัฒนาสูตรอาหารเพาะเห็ดแครง สายพันธุ์จากพื้นที่ปกปักพันธุกรรมพืช มหาวิทยาลัยราชภัฏรำไพพรรณี
4. เพื่อเพาะพันธุ์เห็ดแครงและแปรรูปเห็ดแครงเป็นผลิตภัณฑ์สำหรับจัดแสดงนิทรรศการ อพ.สธ.

ผลการดำเนินงาน

1. สามารถเพาะเห็ดหลินจือภายในพื้นที่ป่าอนุรักษ์พันธุกรรมพืชฯและแปรรูปเป็นผลิตภัณฑ์ได้อย่างน้อย 1 ผลิตภัณฑ์



ภาพที่ 21 การทดลองเพาะพันธุ์เห็ดหลินจือภายในพื้นที่ป่าอนุรักษ์พันธุกรรมพืชฯและแปรรูปเป็นผลิตภัณฑ์



ภาพที่ 21 การทดลองเพาะพันธุ์เห็ดหลินจือภายในพื้นที่ป่านุรักษ์พันธุ์กรรมพืชฯและแปรรูปเป็นผลิตภัณฑ์ (ต่อ)

2. ได้สูตรอาหารที่เหมาะสมกับการเพาะเห็ดแครงสายพันธุ์จากพื้นที่ปกปักพันธุ์กรรมพืช มหาวิทยาลัยราชภัฏรำไพพรรณีอย่างน้อย 1 สูตร ซึ่งมีวัตถุประสงค์เพื่อศึกษาเห็ดแครงที่พบภายในพื้นที่ ป่าอนุรักษ์พันธุ์กรรมพืช มหาวิทยาลัยราชภัฏรำไพพรรณี โดยทำการระบุชนิดด้วยวิธีทางสัณฐานวิทยา และอนุชีววิทยา ศึกษาการเจริญเติบโตของเส้นใยเห็ดบนอาหารเลี้ยงเชื้อ (PDA) บนเมล็ดข้าวฟ่าง และ ผลผลิตการเกิดดอกในก้อนเชื้อจำนวน 3 สูตร คือ

สูตร 1

1. ขี้เลื่อย 15 กิโลกรัม
2. รำละเอียด 7.5 กิโลกรัม
3. ภูไมท์ 300 กรัม
4. ดิเกลื้อ 30 กรัม

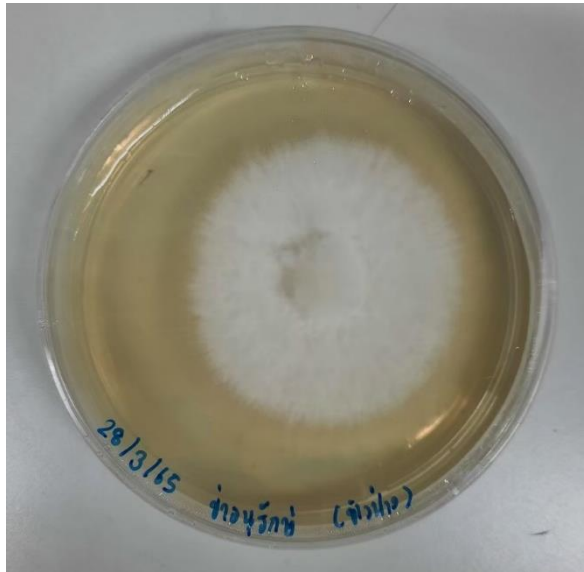
สูตร 2

1. ขี้เลื่อย 17 กิโลกรัม
2. รำละเอียด 5.5 กิโลกรัม
3. ภูไมท์ 300 กรัม
4. ดิเกลื้อ 30 กรัม

สูตร 3

1. ขี้เลื่อย 18 กิโลกรัม
2. รำละเอียด 4.5 กิโลกรัม
3. ภูไมท์ 300 กรัม
4. ดิเกลื้อ 30 กรัม

จากการศึกษาพบว่า เห็ดแครงสายพันธุ์จากพื้นที่ปกปักพันธุ์กรรมพืช มหาวิทยาลัยราชภัฏรำไพพรรณี เจริญเติบโตและสามารถผลิตดอกได้มากที่สุด ในอาหารสูตรที่ 1



ภาพที่ 22 การพัฒนาสูตรอาหารเพาะเห็ดแครงสายพันธุ์จากพื้นที่ปกปักพันธุ์กรรมพืช มหาวิทยาลัยราชภัฏรำไพพรรณี

3. สามารถเพาะเห็ดแครงเพื่อนำไปแปรรูปเป็นผลิตภัณฑ์ได้อย่างน้อย 1 ผลิตภัณฑ์

นักศึกษาหลักสูตร วท.บ.จุลชีววิทยา ทำการเพาะพันธุ์เห็ดแครงโดยเป็นส่วนหนึ่งของการเรียนการสอนในรายวิชาการวิทยา เพื่อนำผลผลิตดอกเห็ดที่ได้นำไปแปรรูปเป็นผลิตภัณฑ์สำหรับจัดแสดงนิทรรศการ อพ.สธ. ณ มหาวิทยาลัยวลัยลักษณ์ จังหวัดนครศรีธรรมราช



ภาพที่ 23 การเพาะพันธุ์เห็ดแครงและแปรรูปเห็ดแครงเป็นผลิตภัณฑ์สำหรับจัดแสดงนิทรรศการ อพ.สธ.

ปัญหาและข้อเสนอแนะ

ในปีงบประมาณ 2566 จะได้มีการพัฒนาโดยการยกระดับผลิตภัณฑ์ให้มีมาตรฐานต่อไป

กรอบการสร้างจิตสำนึก

กิจกรรมที่ 7 กิจกรรมสร้างจิตสำนึกในการอนุรักษ์ทรัพยากร

เป็นกิจกรรมที่จะสร้างจิตสำนึก ให้เยาวชน บุคคลทั่วไปให้เข้าใจถึงความสำคัญและประโยชน์ของพันธุกรรมพืช ให้รู้จักหวงแหน รู้จักการนำไปใช้ประโยชน์อย่างยั่งยืน ซึ่งมีความสำคัญต่อการจัดการการอนุรักษ์และใช้ทรัพยากรของประเทศ ซึ่งพระราชทานพระราชดำริให้ดำเนินการกับเยาวชน โดยการฝึกอบรมให้เห็นประโยชน์ ความงดงาม เกิดความปิติที่จะทำการอนุรักษ์ แทนที่จะสอนให้อนุรักษ์แล้วเกิดความเครียด ในกิจกรรมนี้มี “งานสวนพฤกษศาสตร์โรงเรียน” เป็นสื่อ โดยการดำเนินงานให้สวนพฤกษศาสตร์โรงเรียน เป็นที่รวบรวมพรรณไม้ที่มีชีวิต มีที่เก็บพรรณไม้แห้ง พรรณไม้ดอง มีห้องสมุดสำหรับค้นคว้า มีการศึกษาต่อเนื่อง รวมทั้งให้โรงเรียนเป็นที่รวบรวมพรรณไม้ท้องถิ่นที่หายาก ใกล้สูญพันธุ์และเป็นที่ยอมรับมีปัญญาท้องถิ่น สวนพฤกษศาสตร์โรงเรียนของโรงเรียนที่ร่วมสนองพระราชดำริฯ จะเป็นส่วนหนึ่งของ “สวนพฤกษศาสตร์โรงเรียนโครงการอนุรักษ์พันธุกรรมพืชอันเนื่องมาจากพระราชดำริฯ” นอกจากนี้ยังมีงานพิพิธภัณฑ์พืช งานพิพิธภัณฑ์ธรรมชาติวิทยา งานพิพิธภัณฑ์ธรรมชาติวิทยาเกาะและทะเลไทย และงานเรียนรู้ทรัพยากรทะเล เป็นต้น เพื่อเป็นสื่อในการสร้างจิตสำนึกด้านอนุรักษ์พันธุกรรมพืช โดยให้เยาวชนนั้นได้ใกล้ชิดกับพืชพรรณได้เห็นคุณค่าประโยชน์ความสวยงาม อันจะก่อให้เกิดสำนึกในการอนุรักษ์พรรณพืชต่อไป

แนวทางการดำเนินกิจกรรม

รวบรวมและจัดแหล่งเรียนรู้เพื่อสร้างจิตสำนึกในการอนุรักษ์ทรัพยากร

งานในกิจกรรมที่ 7 กิจกรรมสร้างจิตสำนึกในการอนุรักษ์ทรัพยากร

7.1 จัดทำป้ายพรรณไม้ภายในพื้นที่ปกปักทรัพยากร

วัตถุประสงค์

1. เพื่อสนองพระราชดำริโครงการอนุรักษ์พันธุกรรมพืชอันเนื่องมาจากพระราชดำริฯ (อพ.สธ.)
2. เพื่อจัดทำป้ายชื่อพันธุ์ไม้ และข้อมูลลักษณะทางพฤกษศาสตร์ด้วย qr-code

ผลการดำเนินงาน

มีการจัดทำป้ายพันธุ์ไม้สมุนไพรทั้งหมด 50 ชนิด ในพื้นที่โซน D (พื้นที่ปลูกรักษา) และในพื้นที่โซน A (ป่าพรุ)



พันธุ์ไม้ป่าพรุในพื้นที่ป่าปกป้องทรัพยากร
โครงการอนุรักษ์พันธุกรรมพืช มหาวิทยาลัยราชภัฏรำไพพรรณี

กรวย	แตรงาก	หางโค่น	มะขาม	แตรงอน	เคี่ยมพาด	กระดังงาใบใหญ่	ตะเคียน	มะขาม
<i>Horafildia lya</i>	<i>Anticleria costata</i>	<i>polyalthia sp.</i>	<i>Syzgium cblatum</i>	<i>Sandoricum koelbige</i>	<i>Knema globularis</i>	<i>Libea grand</i>	<i>Valica harmandiana</i>	<i>Macaranga bancana</i>
พุดม	พุ่มเขา	พุ่มเขา	มะขาม	ข่า	มะขาม	มะขาม	แตรงอน	ขี้เหล็ก
<i>Nephelium hypoleucum</i>	<i>Fagraea fragrans</i>	<i>Microcos lomentosa</i>	<i>Picus bityocarpa</i>	<i>Sunneratia caseolaris</i>	<i>Siphonodon celastrius</i>	<i>Elaeocarpus hygrophilus</i>	<i>Acacia mangium</i>	<i>Xanthophyllum lanceolatum</i>
ข้าวปุ้น	ทุย	เนือคั้ง	ระกา	แพะ	ไผ่	กระดังงา	เตย	
<i>Callicarpa arborea</i>	<i>Terminalia calamanany</i>	<i>Apurusa nervosa</i>	<i>Salacca wallichiana</i>	<i>Licuala spinosa</i>	<i>Dendrocalamus asper</i>	<i>Hopsea odorata</i>	<i>Chrysophyllum canito</i>	

ลักษณะไม้ของพันธุ์ไม้

- T Tree ไม้ต้น
- B Bamboo ไม้ไผ่
- P Palm ป่าล้ม

ภาพที่ 24 ตัวอย่างป้ายสวนพฤกษศาสตร์ที่โรงเรียนได้มีการจัดทำในปีงบประมาณ 2565 ในพื้นที่ โชน D (พื้นที่ปลูกรักษา) และในพื้นที่โชน A (ป่าพรุ)

สำหรับการพัฒนางานทางด้านสวนพฤกษศาสตร์โรงเรียนของโครงการฯ ในปีงบประมาณ 2565 นี้ คณะกรรมการดำเนินงาน อพ.สธ. ได้เข้าร่วมการอบรมสวนพฤกษศาสตร์โรงเรียนหลักสูตร บริหาร และจัดการองค์ประกอบที่ 1 และ 2 ในวันที่ 7-8 เมษายน 2565 จัดโดยศูนย์ประสานงาน มหาวิทยาลัยบูรพา โดยได้รับเกียรติบัตรจำนวนทั้งสิ้น 7 ท่าน ได้แก่ ผศ.ดร.พรพรรณ สุขุมพินิจ ผศ.ดร.สรารัฐ แสงสว่างโชติ ผศ.ดร.ณมนรัก คำฉัตร อาจารย์อรรถกร คำฉัตร อ.ดร.สรศักดิ์ นาคเอี่ยม อาจารย์ ดร. เสาวภา สุรารัฐ และผศ.ดร.ชุตานา คุณสุข

ปัญหาและข้อเสนอแนะ

-

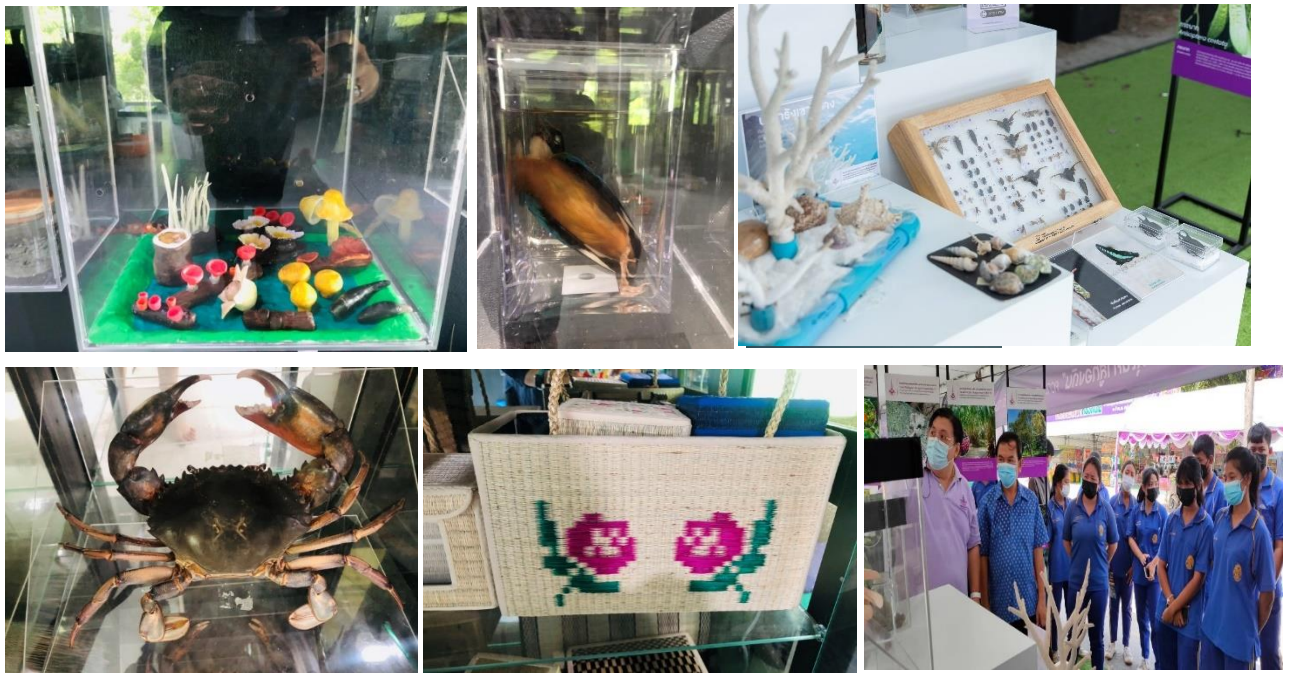
7.2 เก็บรวบรวมตัวอย่างเพื่อจัดแสดง

วัตถุประสงค์

1. เพื่อสนองพระราชดำริโครงการอนุรักษ์พันธุกรรมพืชอันเนื่องมาจากพระราชดำริฯ (อพ.สธ.)
2. เพื่อรวบรวมตัวอย่างจากการสำรวจทั้งในพื้นที่ป่าปกปัก และในพื้นที่นอกป่าปกปัก มาจัดแสดงในพิพิธภัณฑ์ธรรมชาติวิทยา เพื่อใช้ในการจัดแสดง ให้บริการวิชาการ นักเรียน นักศึกษา บุคลากร ทั้งภายในและภายนอกมหาวิทยาลัย

ผลการดำเนินงาน

มีการรวบรวมตัวอย่างทั้งพืช สัตว์ จุลินทรีย์ จำนวน 30 ชนิด ทั้งตัวอย่างแห้ง ตัวอย่างดอง และ โมเดล รวมทั้งนำไปใช้จัดแสดงในงานประชุมวิชาการและนิทรรศการ ครั้งที่ 11 ทรัพยากรไทย 30 ปี อพสธ. ประโยชน์แก่แม่ทหาชน ที่มหาวิทยาลัยวลัยลักษณ์ จ.นครศรีธรรมราช



ภาพที่ 25 การเก็บรวบรวมตัวอย่างเพื่อจัดแสดงในงานนิทรรศการ และในพิพิธภัณฑ์ธรรมชาติวิทยา

ปัญหาและข้อเสนอแนะ

1. ในปีงบประมาณ 2565 นี้ เป็นการรวบรวมตัวอย่างเพื่อจัดแสดง เนื่องจากสถานการณ์การแพร่ระบาดของโควิด-19 จึงยังมิได้มีการเปิดให้เข้าชมพิพิธภัณฑ์แต่อย่างใด โดยมีการวางแผนพัฒนาต่อเนื่องในปี 2566 ในการรวบรวมตัวอย่างสิ่งมีชีวิตในภาคตะวันออก เพื่อจัดแสดงนิทรรศการ “สรรพชีวิตถิ่นบูรพา” ต่อไป รวมทั้งวางแผนในการบริการวิชาการเยาวชนที่มีความสนใจต่องานธรรมชาติวิทยา เพื่อเป็นการสร้างแรงบันดาลใจ และความสำนึก และห่วงหาพันทึบของท้องถิ่นและประเทศชาติ นอกจากนี้พิพิธภัณฑ์ยังมีส่วนในการจัดแสดงหนังสือที่มีการเขียนและสร้างสรรค์โดยคณาจารย์ของมหาวิทยาลัยราชภัฏรำไพพรรณี รวมทั้งผลิตภัณฑ์ชุมชนที่สร้างสรรค์จากทรัพยากรธรรมชาติและภูมิปัญญาของท้องถิ่นอีกด้วย

กิจกรรมที่ 8 กิจกรรมพิเศษสนับสนุนการอนุรักษ์ทรัพยากร

เป็นกิจกรรมที่เปิดโอกาสให้หน่วยงานต่างๆ เข้าร่วมสนับสนุนงานของ อพ.สธ. ในรูปแบบต่างๆ ไม่ว่าจะเป็นในรูปแบบของทุนสนับสนุน หรือดำเนินงานที่เกี่ยวข้องและสนับสนุนกิจกรรมต่างๆ อพ.สธ. โดยอยู่ในกรอบของแผนแม่บท นอกจากนี้ยังเปิดโอกาสให้เยาวชนและประชาชนได้สมัครเข้ามาศึกษาหาความรู้เกี่ยวกับทรัพยากรธรรมชาติในสาขาต่าง ๆ ตามความถนัดและสนใจ โดยมีคณาจารย์ผู้เชี่ยวชาญในแต่ละสาขาให้คำแนะนำ และให้แนวทางการศึกษาได้แก่ ชมรมนักชีววิทยา อพ.สธ. และชมรมคณะปฏิบัติงานวิทยาการ อพ.สธ. ซึ่งจะเป็นผู้ดำเนินการถ่ายทอดความรู้และสร้างจิตสำนึกในการอนุรักษ์ทรัพยากรของประเทศให้แก่เยาวชนและประชาชนชาวไทยต่อไป

แนวทางการดำเนินกิจกรรม

- 8.1 ค่าจ้างเจ้าหน้าที่ดูแลพื้นที่ปกปัก
- 8.2 ค่าจ้างเจ้าหน้าที่บริหารงานทั่วไป วุฒิ ป.ตรี
- 8.3 งบประมาณจัดการงานประชุมโครงการอพ.สธ.
- 8.4 โครงการจัดนิทรรศการในงานประชุมวิชาการ

งานในกิจกรรมที่ 8 กิจกรรมพิเศษสนับสนุนการอนุรักษ์ทรัพยากร

- 8.1 การจ้างเจ้าหน้าที่ดูแลพื้นที่ปกปักจัดจ้างเพื่อปรับปรุง ซ่อมแซม ป้าย วัสดุอุปกรณ์ ปลุกต้นไม้ ตัดหญ้า ในพื้นที่ป่าปกปัก และพื้นที่พิพิธภัณฑ์ธรรมชาติวิทยา จำนวน 1 คน
- 8.2 การจ้างเจ้าหน้าที่บริหารงานทั่วไป วุฒิ ป.ตรี จำนวน 1 คน ปฏิบัติหน้าที่ตามที่ได้มอบหมาย ดังนี้
 - 1) ประสานงานเรื่องโครงการและเอกสารการเงินกับเจ้าหน้าที่สำนัก ประสานเอกสารการเงินกับหัวหน้าโครงการ ประสานงานกับร้านค้าที่โครงการจัดซื้อ
 - 2) ประสานขอเอกสารผลการดำเนินงาน จากหัวหน้าโครงการ
 - 3) ดูแลประสานงานกิจกรรมในพื้นที่ป่าปกปัก

- 4) ดูแลกิจกรรมในพิพิธภัณฑ์ธรรมชาติ
- 5) ประสานงานกับเจ้าหน้าที่สนามประจำโครงการในพื้นที่ปลูกรักษา
- 6) ออกสำรวจศึกษาภาคสนามในพื้นที่เป้าหมาย พร้อมดำเนินการรวบรวมเพื่อจัดทำฐานข้อมูลทรัพยากรส่งมอบให้กับหัวหน้าโครงการงานฐานข้อมูล กิจกรรมที่ 5 ฯลฯ

8.3 งบประมาณจัดการงานประชุมโครงการ อพ.สธ.

- 1) จัดประชุมคณะกรรมการดำเนินงานในมหาวิทยาลัยทั้งหมด 2 ครั้ง
- 2) จัดประชุมประจำปีร่วมกับ อพ.สธ. เดือนพฤษภาคม 2565 ประชุมจัดทำแผนงบประมาณปีงบประมาณ 2566 ในเดือนมิถุนายน 2565 จำนวน 2 วัน
- 3) โครงการสัมมนาเชิงปฏิบัติการแนวทางการพัฒนาฐานทรัพยากรท้องถิ่น และงานสวนพฤกษศาสตร์โรงเรียน ตำบลเกาะกูด อำเภอเกาะกูด จังหวัดตราด



ภาพที่ 26 การประชุมคณะกรรมการดำเนินงาน โครงการอนุรักษ์พันธุกรรมพืชฯ มหาวิทยาลัยราชภัฏรำไพพรรณี เพื่อรายงานผลการดำเนินงานประจำปีงบประมาณ 2564 ต่อ อพ.สธ. วันที่ 10 พฤษภาคม 2565



ภาพที่ 27 การประชุมคณะกรรมการดำเนินงานโครงการอนุรักษ์พันธุกรรมพืชฯ มหาวิทยาลัยราชภัฏรำไพพรรณี เรื่อง แนวทางการดำเนินงานโครงการอนุรักษ์พันธุกรรมพืชฯ ประจำปีงบประมาณ 2566 และการจัดทำแผนการดำเนินงาน อพ.สธ.มร.พ. ในปีงบประมาณ 2567 ในวันที่ 29 มิถุนายน 2565 และ 6 กรกฎาคม 2565



ภาพที่ 28 โครงการสัมมนาเชิงปฏิบัติการแนวทางการพัฒนาฐานทรัพยากรท้องถิ่น และงานสวนพฤกษศาสตร์โรงเรียน วันที่ 30 มีนาคม 2565 ณ ตำบลเกาะกูด อำเภอเกาะกูด จังหวัดตราด

8.4 โครงการจัดนิทรรศการในงานประชุมวิชาการ อพ.สธ.

วัตถุประสงค์

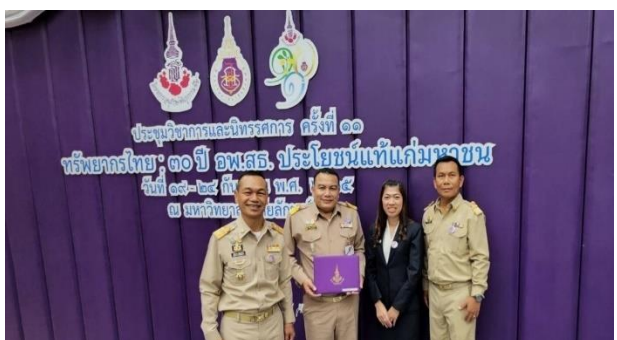
1. เพื่อสนองพระราชดำริโครงการอนุรักษ์พันธุกรรมพืชอันเนื่องมาจากพระราชดำริฯ (อพ.สธ.)
2. เพื่อเข้าร่วมงานประชุมวิชาการและนิทรรศการ ครั้งที่ 11 ทริพยากรไทย 30 ปี อพ.สธ. ประโยชน์แก่แม่หมาชน ลักษณะ ระหว่างวันที่ 19-25 กันยายน 2565 ณ มหาวิทยาลัยวลัยลักษณ์ จังหวัดนครศรีธรรมราช

ผลการดำเนินงาน

โครงการอนุรักษ์พันธุกรรมพืชฯ ม.ราชภัฏรำไพพรรณี ได้เข้าร่วมงานประชุมวิชาการและนิทรรศการ ครั้งที่ 11 ทริพยากรไทย 30 ปี อพ.สธ. ประโยชน์แก่แม่หมาชน ระหว่างวันที่ 19-25 กันยายน 2565 ณ มหาวิทยาลัยวลัยลักษณ์ โดยมีธีมในการจัดนิทรรศการ คือ สรรพชีวินถิ่นบูรพา สร้างมูลค่าและคุณค่าสู่ชุมชน โดยมีคณะกรรมการดำเนินงานเข้าร่วมในครั้งนี้อย่างสิ้น 11 คน และมีรายงานการเข้าร่วมชมนิทรรศการจากประชาชนทั้งหมด 3,478 คน (รายงานจากสมุดเข้าเยี่ยมชมเป็นหมู่คณะ และจำนวนผู้เข้าลงทะเบียนออนไลน์เพื่อรับของที่ระลึก) และมีการนำเสนอผลงานบทความวิชาการจำนวน 1 เรื่อง คือ พิกัดยาไทย จันทน์ทั้ง 5 ที่มากกว่า 5 จันทน์ โดยอาจารย์ศศิธร พุทธรักษ์ คณะวิทยาศาสตร์และเทคโนโลยี



ภาพที่ 29 งานประชุมวิชาการและนิทรรศการ ครั้งที่ 11 ทริพยากรไทย 30 ปี อพ.สธ. ประโยชน์แก่แม่หมาชน ระหว่างวันที่ 19-25 กันยายน 2565 ณ มหาวิทยาลัยวลัยลักษณ์ จังหวัดนครศรีธรรมราช



ภาพที่ 30 โครงการอนุรักษ์พันธุกรรมพืชฯ ม.ราชภัฏรำไพพรรณี ได้เข้าร่วมงานประชุมวิชาการและนิทรรศการ ครั้งที่ 11 ทรัพยากรไทย 30 ปี อพส. ประโยชน์แท้แก่ประชาชน ระหว่างวันที่ 19-25 กันยายน 2565 ณ มหาวิทยาลัยวลัยลักษณ์ จังหวัดนครศรีธรรมราช (ต่อ)

โครงการ และกิจกรรมอื่น ๆ ที่มีการดำเนินงานภายใต้โครงการอนุรักษ์พันธุกรรมพืชฯ มหาวิทยาลัยราชภัฏรำไพพรรณี

8.5 โครงการและกิจกรรมอื่น ๆ

8.5.1 การบูรณาการกับการเรียนการสอน

ผลการดำเนินงาน

มีนักศึกษาเข้ามาใช้ประโยชน์ในพื้นที่ปกป้องทรัพยากร จากวิชาต่าง ๆ จำนวน 19 วิชา เช่น เคมีวิเคราะห์ทางการเกษตร สิ่งแวดล้อมและเทคโนโลยีสมัยใหม่ ชีวิตและธรรมชาติ พืชพรรณเพื่อชีวิต การจัดการเรียนรู้ภาคสนามทางชีววิทยา ชีววิทยาการผลิตเห็ด การฝึกงานของนักศึกษาสาขาวิชาชีววิทยา ชีววิทยาของครุ 1 ชีววิทยาของครุ 2 วิทยาศาสตร์ชีวภาพ ศาสตร์พระราชาสัตววิทยา การสร้างสื่อการเรียนการสอนทางชีววิทยา นิเวศวิทยาและการอนุรักษ์ เทคนิคทางชีววิทยาและการจัดกิจกรรมทางวิทยาศาสตร์ สรีรวิทยาทั่วไป พฤกษศาสตร์ โครงการวิจัยทางชีววิทยา การถ่ายภาพเพื่อการสื่อสารการท่องเที่ยว รวมจำนวนทั้งสิ้น 280 คน

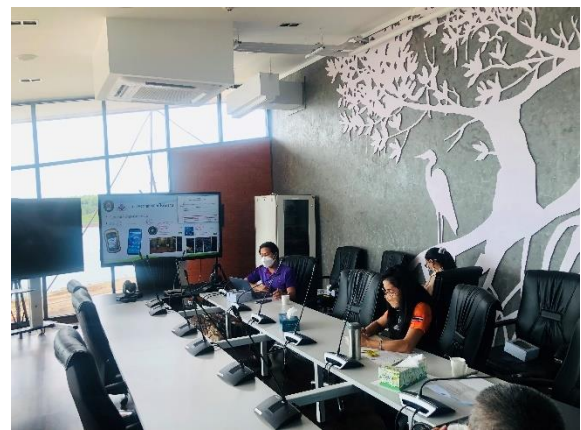


ภาพที่ 31 บูรณาการการเรียนการสอนในรายวิชาต่าง ๆ ให้กับนักศึกษา

8.5.2 การสนับสนุนกิจกรรม และให้ความรู้พื้นฐานทรัพยากรท้องถิ่นแก่องค์กรปกครองท้องถิ่น

ผลการดำเนินงาน

มีการสนับสนุนองค์ความรู้ด้านการสำรวจ เก็บรวบรวมทรัพยากรในพื้นที่ปกปิดเขาน้อยสามผาน รวมทั้งสนับสนุนการจัดทำป้ายความรู้ให้กับเทศบาลตำบลสองพี่น้องด้วย โดยมีนายกเทศมนตรี รองนายกเทศมนตรี ข้าราชการ พนักงาน เข้าร่วมกว่า 22 คน สำหรับองค์การบริหารส่วนตำบลหนองบัว เป็นการให้ความรู้เรื่อง การใช้ application ในการสำรวจรวบรวมทรัพยากร อีกทั้งยังเป็นการให้ความรู้ กิจกรรมการสำรวจ พรรณไม้ในป่าชายเลน ภูมิปัญญาท้องถิ่น โดยได้รับเกียรติจากผู้อำนวยการสวนพฤกษศาสตร์ป่าชายเลนนานาชาติ ร.9 เข้าร่วมประชุมในครั้งนี้ด้วย โดยมีผู้เข้าร่วมจำนวนทั้งสิ้น 20 คน



ภาพที่ 32 การสนับสนุนกิจกรรม และให้ความรู้งานฐานทรัพยากรท้องถิ่นแก่องค์กรปกครองท้องถิ่นผ่านเทศบาลตำบลสองพี่น้องและองค์การบริหารส่วนตำบลหนองบัว

8.5.3 โครงการอบรมหน่วยงานร่วมสนองพระราชดำริ: อบรมเชิงปฏิบัติการ หัวข้อ "เห็ดกินได้ เพื่อชุมชน: การทำเชื้อเห็ดด้วยตนเอง"

วัตถุประสงค์

1. เพื่อให้ความรู้ด้านการเพาะเห็ดกินได้แก่ประชาชนในชุมชน
2. เพื่อฝึกปฏิบัติการการทำเชื้อเห็ดด้วยตนเองให้กับประชาชนในชุมชน
3. เพื่อสนองพระราชดำริฯ โครงการอนุรักษ์พันธุกรรมพืช (อพ.สธ.)

ผลการดำเนินงาน

1. ผู้เข้าร่วมกิจกรรมมีความพึงพอใจในการจัดกิจกรรม ร้อยละ 85.12
2. ผู้เข้าร่วมกิจกรรมมีจำนวน จำนวน 30 คน
3. มีจำนวนชุมชนอย่างน้อย 1 ชุมชนที่ได้รับการอบรม



ภาพที่ 33 พิธีเปิดและการอภิปรายหัวข้อ “หลักการเพาะเห็ดกินได้และการทำเชื้อเห็ดด้วยตนเอง”



ภาพที่ 34 กิจกรรมการทำปฏิบัติการอบรมเชิงปฏิบัติการ หัวข้อ "เห็นกินได้เพื่อชุมชน: การทำเชื้อเห็ดด้วยตนเอง" ณ โรงเรียนแก่งหางแมวพิทยาคาร จังหวัดจันทบุรี วันเสาร์ที่ 28 พฤษภาคม 2565

8.5.4 โครงการสร้างศักยภาพการเรียนรู้งานสวนพฤกษศาสตร์และงานฐานทรัพยากรท้องถิ่นสู่โรงเรียน: ค่ายวิทยาศาสตร์เพื่อการเรียนรู้

วัตถุประสงค์

1. เพื่อสนองพระราชดำริในโครงการอนุรักษ์พันธุกรรมพืชฯ มหาวิทยาลัยราชภัฏรำไพพรรณี
2. เพื่อพัฒนาศักยภาพของครูและนักเรียนในโรงเรียนที่มีการดำเนินงานสวนพฤกษศาสตร์โรงเรียน
3. เพื่อหนุนเสริมโรงเรียนให้เกิดองค์ความรู้ และทักษะในการดำเนินงานสวนพฤกษศาสตร์โรงเรียน และงานฐานทรัพยากรท้องถิ่นในการช่วยพัฒนาชุมชนร่วมกับองค์การบริหารปกครองส่วนท้องถิ่น

ผลการดำเนินงาน

มีครูเข้าร่วมทั้งหมด 11 คน นักเรียนเข้าร่วมจำนวน 120 คน จาก 11 โรงเรียน ในพื้นที่จังหวัดจันทบุรีและระยอง ในวันที่ 19 สิงหาคม 2565 โดยใช้ฐานการเรียนรู้ในพื้นที่ป่าปกปึก จำนวน 7 ฐานการเรียนรู้ ทั้งในเส้นทางป่าพรุ จำนวน 2 ฐาน ฐานสวนผีเสื้อ ฐานการเรียนรู้กระวาน ฐานกกปอ ฐานเห็ด ฐานระบบนิเวศน้ำ



ภาพที่ 35 โครงการสร้างศักยภาพการเรียนรู้งานสวนพฤกษศาสตร์และงานฐานทรัพยากรท้องถิ่นสู่โรงเรียน: ค่ายวิทยาศาสตร์เพื่อการเรียนรู้ ในสัปดาห์วันวิทยาศาสตร์ระดับภูมิภาค มหาวิทยาลัยราชภัฏรำไพพรรณี วันที่ 19 สิงหาคม 2565

8.5.5 การเข้าร่วมจัดบูธนิทรรศการเพื่อประชาสัมพันธ์ในงานต่าง ๆ ทั้งภายในและภายนอกมหาวิทยาลัย

งาน U2T for BCG Market by RBRU

โครงการอนุรักษ์พันธุกรรมพืชฯ มหาวิทยาลัยราชภัฏรำไพพรรณี เข้าร่วมแสดงผลภัณฑ์ที่ได้รับการพัฒนาจากโครงการ ในงาน U2T for BCG Market by RBRU ซึ่งจัดแสดงในงานระหว่างวันที่ 10-11 ตุลาคม พ.ศ 2565 ณ ห้องคอนเวนชัน เซ็นทรัลจันทบุรี มีผู้เข้าร่วมชมงาน กว่า 500 คน



ภาพที่ 36 โครงการอนุรักษ์พันธุกรรมพืชฯ มหาวิทยาลัยราชภัฏรำไพพรรณี เข้าร่วมแสดงผลภัณฑ์ที่ได้รับการพัฒนาจากโครงการ ในงาน U2T for BCG Market by RBRU ณ ห้องคอนเวนชัน เซ็นทรัลจันทบุรี

จัดบูธนิทรรศการวันถ่ายทอดเทคโนโลยีเพื่อการเริ่มต้นฤดูกาลใหม่

การเข้าร่วมกับจัดบูธนิทรรศการ เพื่อเผยแพร่ผลิตภัณฑ์ป่าปกปัก และกิจกรรมของโครงการอนุรักษ์พันธุกรรมพืชฯ กับวิสาหกิจชุมชนทอเสื่อท่าแฉลบ และสำนักงานเกษตรจังหวัดจันทบุรี ในงานวันถ่ายทอดเทคโนโลยีเพื่อการเริ่มต้นฤดูกาลใหม่ ในวันที่ 24 มีนาคม 2565 มีผู้เข้าร่วมจำนวนทั้งสิ้น 126 คน



ภาพที่ 37 การเข้าร่วมจัดบูธนิทรรศการ เพื่อเผยแพร่ผลิตภัณฑ์ป่าปกปัก และกิจกรรมของโครงการอนุรักษ์พันธุกรรมพืชฯ กับวิสาหกิจชุมชนทอเสื่อท่าแฉลบ และสำนักงานเกษตรจังหวัดจันทบุรี ในงานวันถ่ายทอดเทคโนโลยีเพื่อการเริ่มต้นฤดูกาลใหม่ ในวันที่ 24 มีนาคม 2565

จัดบูธแสดงสินค้าในแผนวิจัย เรื่อง การยกระดับศักยภาพการท่องเที่ยวโดยชุมชนเชิงสร้างสรรค์เพื่อพัฒนาพื้นที่บนฐานอัตลักษณ์ท้องถิ่นเครือข่ายกลุ่มศรีอยุธยา

การเข้าร่วมจัดบูธแสดงสินค้าในแผนวิจัย เรื่อง การยกระดับศักยภาพการท่องเที่ยวโดยชุมชนเชิงสร้างสรรค์เพื่อพัฒนาพื้นที่บนฐานอัตลักษณ์ท้องถิ่นเครือข่ายกลุ่มศรีอยุธยา ระหว่างวันที่ 24-25 กุมภาพันธ์ 2565 ณ ห้างสรรพสินค้าโลตัส จังหวัดพระนครศรีอยุธยา ผลิตภัณฑ์ที่นำไปโชว์ ได้แก่ เห็ดแครงแช่น้ำเกลือ เห็ดแครงอบแห้ง น้ำพริกเห็ดแครง ซอสสละระกำ และผลิตภัณฑ์กักจันทบูร มีผู้เข้าร่วมทั้งสิ้น 245 คน



ภาพที่ 38 การเข้าร่วมจัดบูธแสดงสินค้าในแผนวิจัย เรื่อง การยกระดับศักยภาพการท่องเที่ยวโดยชุมชนเชิงสร้างสรรค์เพื่อพัฒนาพื้นที่บนฐานอัตลักษณ์ท้องถิ่นเครือข่ายกลุ่มศรีอยุธยา ระหว่างวันที่ 24-25 กุมภาพันธ์ 2565 ณ ห้างสรรพสินค้าโลตัส จังหวัดพระนครศรีอยุธยา

การร่วมจัดบูธนิทรรศการในงานสัปดาห์วันวิทยาศาสตร์ระดับภูมิภาค วันที่ 18-20 สิงหาคม 2565

โครงการอนุรักษ์พันธุกรรมพืชฯ เข้าร่วมจัดบูธนิทรรศการในงานสัปดาห์วันวิทยาศาสตร์ระดับภูมิภาค วันที่ 18-20 สิงหาคม 2565 โดยมีทรัพยากรที่เข้าร่วมจัดบูธ ได้แก่ ทรัพยากรกบปอ ทรัพยากรปูและปะการัง ทรัพยากรเห็ด ทรัพยากรเนตรม่วงและกล้วยไม้ โดยมีผู้บริหาร นักเรียนนักศึกษา บุคลากร ทั้งภายนอกภายในเข้าร่วมชมนิทรรศการอย่างคับคั่ง



ภาพที่ 40 โครงการอนุรักษ์พันธุกรรมพืชฯ ร่วมจัดบูธนิทรรศการในงานสัปดาห์วันวิทยาศาสตร์ระดับภูมิภาค วันที่ 18-20 สิงหาคม 2565

ศูนย์ประสานงาน อพสธ. มหาวิทยาลัยราชภัฏอุบลราชธานี เข้าศึกษาดูงานของโครงการอนุรักษ์พันธุกรรมพืชฯ มหาวิทยาลัยราชภัฏรำไพพรรณี ในวันที่ 24 กุมภาพันธ์ 2565

ต้อนรับคณะกรรมการ ศูนย์ประสานงาน อพสธ. มหาวิทยาลัยราชภัฏอุบลราชธานี เข้าศึกษาดูงานของโครงการอนุรักษ์พันธุกรรมพืชฯ มหาวิทยาลัยราชภัฏรำไพพรรณี ในวันที่ 24 กุมภาพันธ์ 2565 ณ ห้องประชุม 35412 อาคาร 35 โดยมีผู้ช่วยศาสตราจารย์ ดร.อาภาพร บุญมี ผู้ช่วยอธิการบดี กำกับดูแล โครงการอนุรักษ์พันธุกรรมพืชอันเนื่องมาจากพระราชดำริ สมเด็จพระเทพรัตนราชสุดาฯ สยามบรมราชกุมารี มหาวิทยาลัยราชภัฏรำไพพรรณี พร้อมด้วยทีมงานสำนักบริการวิชาการและคณะกรรมการโครงการ ร่วมต้อนรับคณะศึกษาดูงานจากศูนย์ประสานงานโครงการอนุรักษ์พันธุกรรมพืชอันเนื่องมาจากพระราชดำริฯ มหาวิทยาลัยราชภัฏอุบลราชธานี นำโดยรองศาสตราจารย์สนธยา เกาะสมบัติ รองอธิการบดี มหาวิทยาลัยราชภัฏอุบลราชธานี ทีมบริหารและคณะทำงาน ร่วมแลกเปลี่ยนเรียนรู้การทำงานโครงการอนุรักษ์พันธุกรรมพืชอันเนื่องมาจากพระราชดำริฯ



ภาพที่ 41 ศูนย์ประสานงาน อพสธ. มหาวิทยาลัยราชภัฏอุบลราชธานี เข้าศึกษาดูงานของโครงการอนุรักษ์พันธุกรรมพืชฯ มหาวิทยาลัยราชภัฏรำไพพรรณี ในวันที่ 24 กุมภาพันธ์ 2565

การบริการวิชาการเรื่ององค์ความรู้ด้านความหลากหลายทางชีวภาพต่อการท่องเที่ยวเชิงสร้างสรรค์ บริเวณอ่าวมาย และเกาะนมสาว ให้กับวนอุทยานเขาแหลมสิงห์ ในวันที่ 25 เมษายน 2565

อพ.สธ.-มร.รพ. ร่วมกับมูลนิธิกิจกรรมวิทยาศาสตร์ทางทะเล และการอนุรักษ์ ลงพื้นที่บริการ วิชาการ ณ วนอุทยานเขาแหลมสิงห์ จังหวัดจันทบุรี ในวันที่ 25 เมษายน 2565 โครงการอนุรักษ์ พันธุกรรมพืช มหาวิทยาลัยราชภัฏรำไพพรรณีร่วมกับมูลนิธิกิจกรรมวิทยาศาสตร์ทางทะเล และการ อนุรักษ์ นำโดยประธานมูลนิธิ อาจารย์ประสาน แสงไพบูลย์ จัดโครงการบริการวิชาการ เรื่อง องค์ความรู้ด้านความหลากหลายทางชีวภาพต่อการท่องเที่ยวเชิงสร้างสรรค์ บริเวณอ่าวมาย และเกาะ นมสาว ให้กับวนอุทยานเขาแหลมสิงห์ โดยมีผู้อำนวยการสำนักบริการวิชาการ ผศ.สุทธินันท์ โสติวิถิ และผศ.ดร.จักรพันธ์ โทธิพัฒน์ ผู้ช่วยผู้อำนวยการสำนักบริการวิชาการ เป็นวิทยากรบรรยายเรื่อง การ ท่องเที่ยวเชิงสร้างสรรค์ภายใต้การเรียนรู้ทรัพยากรทางทะเลและชายฝั่ง สนับสนุนโมเดลเศรษฐกิจใหม่ BCG ประเทศไทย และมีการบรรยายเรื่องการอนุรักษ์และการใช้ประโยชน์จากความหลากหลายทาง ชีวภาพ ของสัตว์ทะเล นก และเห็ด โดยอาจารย์ ดร.สรศักดิ์ นาคเอี่ยม และอาจารย์ ดร.เสาวภา สุราวุธ มีกิจกรรมอบรมการจัดจำแนกสัตว์ทะเล การดูนก และการแยกเห็ดกินได้และเห็ดพิษ เพื่อประโยชน์ใน การจัดการท่องเที่ยวเชิงสร้างสรรค์ ในเขตวนอุทยานเขาแหลมสิงห์ จังหวัดจันทบุรี นอกจากนี้ยังได้มี แผนในการร่วมมือกันในกิจกรรมสำรวจ เก็บรวบรวมทรัพยากร ซึ่งเป็นกิจกรรมที่ 2 ภายใต้แผนแม่บท อพสธ มรพ ในพื้นที่เกาะนมสาว รวมทั้งในพื้นที่อื่นๆ ของอุทยานในอนาคตอีกด้วย



ภาพที่ 42 อพ.สธ.-มร.รพ. ร่วมกับมูลนิธิกิจกรรมวิทยาศาสตร์ทางทะเล และการอนุรักษ์ ลงพื้นที่บริการ วิชาการ ณ วนอุทยานเขาแหลมสิงห์ จังหวัดจันทบุรี ในวันที่ 25 เมษายน 2565



ภาพที่ 43 อพ.สธ.-มร.รพ. ร่วมกับมูลนิธิกิจกรรมวิทยาศาสตร์ทางทะเล และการอนุรักษ์ ลงพื้นที่บริการวิชาการ ณ วนอุทยานเขาแหลมสิงห์ จังหวัดจันทบุรี ในวันที่ 25 เมษายน 2565 (ต่อ)

โครงการทรัพยากรปะการัง ร่วมกับศึกษาธิการจังหวัด และมูลนิธิรักษปะการัง ร่วมกันจัดโครงการขับเคลื่อนการจัดการเรียนการสอนเรื่องทะเลและมหาสมุทร และผลประโยชน์ของชาติทางทะเล

จัดอบรมให้ครูจังหวัดจันทบุรี จำนวน 15 คน นักเรียนจำนวน 3 โรงเรียน รวม 127 คน ได้แก่ โรงเรียนแหลมสิงห์วิทยาคม ในวันที่ 20 กรกฎาคม 2565 โรงเรียนสตรีมารดาพิทักษ์ อำเภอเมือง จังหวัดจันทบุรี วันที่ 21 กรกฎาคม 2565 โรงเรียนขลุ้งรัชดาภิเชก และป่าชายเลนบ้านท่าสอน อำเภอขลุ้ง จังหวัดจันทบุรี วันที่ 22 กรกฎาคม 2565 รวมทั้งร่วมลงพื้นที่ติดตามและถอดบทเรียนการจัดการเรียนการสอนเรื่องทะเลและมหาสมุทร และผลประโยชน์ของชาติทางทะเล ร่วมกับผู้ตรวจราชการกระทรวงศึกษาธิการ และศึกษาธิการจังหวัด ในวันที่ 26 กรกฎาคม 2565 ณ โรงเรียนแหลมสิงห์วิทยาคมและโรงเรียนขลุ้งรัชดาภิเชก



ภาพที่ 44 โครงการขับเคลื่อนการจัดการเรียนการสอนเรื่องทะเลและมหาสมุทร และผลประโยชน์ของชาติทางทะเล ระหว่างวันที่ 20-22 กรกฎาคม 2565



ภาพที่ 45 ภาพการลงพื้นที่ติดตามและถอดบทเรียนการจัดการเรียนการสอนเรื่องทะเลและมหาสมุทร และผลประโยชน์ของชาติทางทะเล ณ โรงเรียนแหลมสิงห์วิทยาคมและโรงเรียนชลบุรีราชดาภิเชก วันที่ 26 กรกฎาคม 2565

การประชาสัมพันธ์โครงการ สื่อ วิดีทัศน์ โปสเตอร์ เว็บไซต์ และเพจ

โครงการอนุรักษ์พันธุกรรมพืชฯ มีการประชาสัมพันธ์กิจกรรมผ่านการประชาสัมพันธ์ของมหาวิทยาลัย ศูนย์ สำนัก คณะ ผ่านเว็บไซต์ของมหาวิทยาลัย สำนักบริการวิชาการ มีเพจโครงการอนุรักษ์พันธุกรรมพืชฯ บนสื่อออนไลน์ Facebook มีไลน์กรุปของคณะทำงาน อพ.สธ. มีวีดิทัศน์ที่จัดทำโดยประชาสัมพันธ์ของมหาวิทยาลัย เผยแพร่ใน Youtube ([137](#)) [ค่ายวิทยาศาสตร์เพื่อ การเรียนรู้ ธรรมชาติป่าปกปักษ์ทรัพยากร - YouTube](#) และมีโปสเตอร์ทรัพยากรที่รวบรวมทำข้อมูลมาจากโครงการวิจัย และโครงการบริการวิชาการ ประจำปี 2565



ภาพที่ 46 การประชาสัมพันธ์โครงการในช่องทางต่าง ๆ

ปัญหาและข้อเสนอแนะ

1. ในปีงบประมาณ 2565 จะมีการอบรมงานฐานทรัพยากรท้องถิ่นให้กับอปท. ในพื้นที่จังหวัด จันทบุรีและตราดแล้ว อย่างไรก็ตามได้มี อปท. อีกหลายพื้นที่ ที่ได้มีการร้องขอมาในปีงบประมาณ 2565 แต่ยังไม่สามารถดำเนินการได้ เนื่องจากสถานการณ์การแพร่ระบาดของโควิด-19 ซึ่งจะได้มีการดำเนินงานในปีงบประมาณ 2566 ในลำดับต่อไป

สำหรับกิจกรรมที่ 1-8 ในปีงบประมาณ 2566 นั้น คณะกรรมการ อพ.สธ.มร.รพ. จะใช้ผลการดำเนินงานในปี 2564 และปี 2565 เป็นฐานการดำเนินงานเพื่อพัฒนาโครงการ ให้เป็นไปตามกรอบและ กิจกรรมของ อพ.สธ.

ข้อเสนอแนะ

การบริหารจัดการในโครงการอนุรักษ์พันธุกรรมพืชอันเนื่องมาจากพระราชดำริฯ มหาวิทยาลัย ราชภัฏรำไพพรรณี มีเพื่อสนับสนุนกิจกรรมต่าง ๆ ให้สามารถดำเนินงานไปได้อย่างมีประสิทธิภาพ เช่น จัดซื้อ วัสดุ อุปกรณ์ แต่การบริหารจัดการด้านครุภัณฑ์ และที่ดินและสิ่งก่อสร้าง ที่มีความจำเป็นต่อการ ประกอบการดำเนินกิจกรรมของโครงการฯ ยังขาดอยู่และไม่มียงบประมาณสนับสนุนในด้านนี้

สรุปผลการดำเนินงาน และงบประมาณ อพ.สธ.-มร.รพ. ตามตัวชี้วัดที่สำคัญ

การบรรลุเป้าหมายของโครงการ

1) เป้าหมายเชิงปริมาณ

1. ดำเนินงาน 3 กรอบ 8 กิจกรรม
2. ผู้เข้าร่วมกิจกรรมอย่างน้อย 500 คน

จากผลการดำเนินงานมีผู้เข้าร่วม จำนวนทั้งสิ้น 4,838 คน และมีดำเนินงาน 3 กรอบ 8 กิจกรรม ซึ่งเป็นไปตามเกณฑ์ที่กำหนดไว้ คือบรรลุเป้าหมาย ดังตารางต่อไปนี้

ค่าเป้าหมายที่ตั้งไว้	ผลการดำเนินงาน
1. จำนวนผู้เข้ารับบริการ ไม่น้อยกว่า 500 คน	(จำนวน 4,838 คน ภายนอก 4,306 คน ภายใน 532 คน)
2. จำนวนกิจกรรม ไม่น้อยกว่า 7 กิจกรรม	8 กิจกรรม (23 โครงการ + ค่ายวิทยาศาสตร์เพื่อการเรียนรู้)
3. เส้นทางสำรวจในพื้นที่ป่าปกปักได้รับการ พัฒนาและประชาสัมพันธ์ จำนวน 2 เส้นทาง	2 เส้นทาง
4. กิจกรรมการร่วมมือแบบบูรณาการกับ อปท. จำนวน 3 กิจกรรม	4 กิจกรรม เช่น กิจกรรมงานฐานทรัพยากร เกษะกูด เกษะหมาก สองพี่น้อง และแก่งทางแมว

ค่าเป้าหมายที่ตั้งไว้	ผลการดำเนินงาน
5. การบูรณาการการเรียนการสอนกับกิจกรรมการปลูกฝังค่านิยมไม่น้อยกว่า 3 รายวิชา	จำนวน 19 รายวิชา คณะวิทยาศาสตร์ 14 รายวิชา คณะวิทยาการคอมพิวเตอร์ 1 รายวิชา คณะเทคโนโลยีอุตสาหกรรม 1 รายวิชา คณะนิเทศศาสตร์ 1 รายวิชา คณะครุศาสตร์ 2 รายวิชา
6. ส่งเสริมการพัฒนาผลิตภัณฑ์พื้นที่ป่าปกปักชุมชน และหน่วยงานร่วมสนองพระราชดำริอย่างน้อย 3 ผลิตภัณฑ์	ผลิตภัณฑ์ จำนวน 7 ผลิตภัณฑ์ในพื้นที่ป่าปกปัก และ 2 ผลิตภัณฑ์ ของวิสาหกิจชุมชนทอเสื่อ และกลุ่มมูลจันทน์
7. ฐานข้อมูลทรัพยากรอย่างน้อย 3 ชนิด	3 ชนิด ได้แก่ ฝึเสื่อ แมลงปอ และหอยทะเล
8. มีตัวอย่างสิ่งมีชีวิต ได้รับการรวบรวม เก็บรักษา และจัดแสดงไม่น้อยกว่า 20 ชนิด	30 ชนิด
9. มีข้อมูลทรัพยากรเป้าหมายของมหาวิทยาลัย ได้รับการจัดทำเล่มเพื่อประชาสัมพันธ์อย่างน้อย 1 ทรัพยากร	1 ทรัพยากร ได้แก่ ทุเรียน
10. มีการจัดกิจกรรม เพจ และเว็บไซต์ เพื่อประชาสัมพันธ์การดำเนินงาน 3 ช่องทาง	3 ช่องทาง
11. เข้าร่วมงานประชุมวิชาการ นิทรรศการ ของ อพ.สธ. ครั้งที่ 11	เข้าร่วมจัดแสดงนิทรรศการ “สรรพชีวินถิ่นบูรพา” และนำเสนอผลงานวิชาการ 1 เรื่อง
12. มีบทความวิจัย และบทความวิชาการได้รับการตีพิมพ์ในระดับชาติ และนานาชาติ	3 เรื่อง 1) พิกัดยาไทย จันทน์ทั้งห้า 2) Diversity and the Molecular Identification of Some Ascomycetes Macrofungi Found in the Para Rubber Plantation, Thailand 3) ความหลากหลายชนิดและความชุกชุมของปู ในการทำประมงอวนจมน้ำ บริเวณเกาะกูด จังหวัดตราด

2) เป้าหมายเชิงคุณภาพ

จากผลการประเมินพบว่าผู้เข้าร่วมโครงการมีความรู้ความเข้าใจ มีความพึงพอใจ และการนำความรู้ไปใช้ มีผลการประเมินในด้านมิติการประเมินกลุ่มเป้าหมาย ดังตารางต่อไปนี้

มติการประเมินตามเป้าหมาย	ผลการดำเนินงาน	
	ค่าเป้าหมาย	ค่าที่ได้
1. พื้นที่ปกปัก ในแต่ละบริเวณได้รับการพัฒนาภายใต้แผนแม่บท อพ.สธ. มร.รพ. ทุกกรอบทุกกิจกรรม ความพึงพอใจของผู้รับบริการในกระบวนการให้บริการ ไม่น้อยกว่าร้อยละ 75	ร้อยละ 75	ร้อยละ 88.56
2. การดำเนินกรอบและกิจกรรมภายนอกพื้นที่ปกปักเป็นไปตามแผนแม่บท อพ.สธ.	ครบทุกกรอบและกิจกรรม	ครบทุกกรอบและกิจกรรม
3. บุคลากรของมหาวิทยาลัยในแต่ละหน่วยงาน เข้ามามีส่วนร่วม และเข้าใจใน อพ.สธ.มร.รพ. มากขึ้นไม่น้อยกว่าร้อยละ 75	ร้อยละ 75	ร้อยละ 85.13
4. พัฒนาพื้นที่ปกปักในโครงการ อพ.สธ. ให้เป็นแหล่งเรียนรู้ที่เป็นอัตลักษณ์ของมหาวิทยาลัย และจังหวัด	พัฒนาพื้นที่ปกปักในโครงการอพ.สธ. ให้เป็นแหล่งเรียนรู้ที่เป็นอัตลักษณ์ของมหาวิทยาลัย และจังหวัด	ร่วมเป็นจุดท่องเที่ยวในโปรแกรมการท่องเที่ยวของมหาวิทยาลัย ด้านการสำรวจและศึกษาธรรมชาติในพื้นที่ป่า
5. ความพึงพอใจของผู้เข้าร่วมโครงการ ไม่น้อยกว่าร้อยละ 75	ร้อยละ 75	ร้อยละ 88.62
6. ความรู้ความเข้าใจของผู้เข้าร่วมโครงการ ไม่น้อยกว่าร้อยละ 75	ร้อยละ 75	ร้อยละ 85.48
7. การนำความรู้ไปใช้	ร้อยละ 75	ร้อยละ 87.39
8. ตอบตัวบ่งชี้ในด้านการพัฒนาท้องถิ่น ในมิติสิ่งแวดล้อม	ยุทธศาสตร์เพื่อการพัฒนาท้องถิ่น และนโยบายอธิการบดี	ยุทธศาสตร์เพื่อการพัฒนาท้องถิ่น และนโยบายอธิการบดี และเศรษฐกิจใหม่ BCG
9. ตอบตัวบ่งชี้ SDG	14, 15	4, 14, 15, 17

3) การบรรลุเป้าหมายเชิงต้นทุน

งบประมาณ ปี 2564 ได้รับ 1,980,000 บาท โดยใช้เงินงบประมาณแผ่นดิน หมวดรายจ่ายอื่น จัดสรรโดยหน่วยงานเป็นงบประจำ โครงการอนุรักษ์พันธุกรรมพืชอันเนื่องมาจากพระราชดำริฯ ผลผลิต การบริการวิชาการ กิจกรรม การสนองงานโครงการอนุรักษ์พันธุกรรมพืชอันเนื่องมาจากพระราชดำริฯ ผล การดำเนินงานด้านงบประมาณ ดังตารางต่อไปนี้

งบประมาณ	ทั้งหมด (บาท)
ได้รับการจัดสรร (บาท)	1,782,000
ใช้งบการจัดสรร (บาท)	1,782,000
คงเหลือ (บาท)	0

4) การบรรลุเป้าหมายเชิงเวลา

ค่าเป้าหมายที่ตั้งไว้	ผลการดำเนินงาน
ตุลาคม 2564 – กันยายน 2565 (4 ไตรมาส)	ตุลาคม 2564 – สิงหาคม 2565

5) การบรรลุเป้าหมายตามตัวชี้วัด

ในการดำเนินการจัดโครงการในครั้งนี้ได้ดำเนินการเป็นลำดับขั้นตอนตามที่วางไว้ โดยประชุม และวางแผนงาน ดำเนินการจัดโครงการฯ ประเมินผล และสรุปรายงานผลการดำเนินงานบรรลุเป้าหมาย ตามตัวชี้วัด

6) การบูรณาการกับการเรียนการสอน มี ไม่มี

บูรณาการงานบริการวิชาการกับการเรียนการสอนของภาควิชาชีววิทยา โดยวิธีการให้นักศึกษาเข้าร่วมกิจกรรมและฝึกปฏิบัติการจริง เช่น เคมีวิเคราะห์ทางการเกษตร สิ่งแวดล้อมและเทคโนโลยีสมัยใหม่ ชีวิตและธรรมชาติ พืชพรรณเพื่อชีวิต การจัดการเรียนรู้ภาคสนามทางชีววิทยา ชีววิทยาการผลิตเห็ด การฝึกงานของนักศึกษาสาขาวิชาชีววิทยา ชีววิทยาของครู 1 ชีววิทยาของครู 2 วิทยาศาสตร์ชีวภาพ ศาสตร์ พระราชา สัตววิทยา การสร้างสื่อการเรียนการสอนทางชีววิทยา นิเวศวิทยาและการอนุรักษ์ สรีรวิทยาทั่วไป พฤกษศาสตร์ โครงการวิจัยทางชีววิทยา สวนพฤกษศาสตร์โรงเรียน 1 โดยจัดทำเป็นฐานการเรียนรู้ในพื้นที่ปกป้องพันธุกรรมพืช และให้นักศึกษาเป็นผู้ออกแบบการเรียนรู้และเป็นวิทยากรผู้ให้ความรู้ในกิจกรรมของคณะฯ เช่น ค่ายวิทยาศาสตร์ ค่ายการจัดการเรียนรู้สะเต็มศึกษา เป็นต้น

7) การบูรณาการกับการวิจัย มี ไม่มี

บูรณาการงานบริการวิชาการกับการวิจัย โดยข้อมูลงานวิจัยจากกิจกรรมที่ 1 และกิจกรรมที่ 4 ซึ่งศึกษาทั้งโดยอาจารย์และนักศึกษา ถูกนำมาจัดทำเป็นแหล่งเรียนรู้ในพื้นที่ปกปักษ์พัฒนธรรมพีช เช่น งานสำรวจพรรณไม้วงศ์ต่าง ๆ นำมาจัดทำป้ายข้อมูลให้ความรู้ และข้อมูลจากการสำรวจนก และเห็ด นำมาจัดทำเป็นฐานเรียนรู้ในเส้นทางศึกษาธรรมชาติ พื้นที่ปกปักษ์พัฒนธรรมพีช

8) โครงการนี้มีการร่วมมือกับ หน่วยงานของรัฐบาลและเอกชน เช่น อปท. ในเขตจังหวัด จันทบุรี และตราด สำนักงานศึกษาธิการจังหวัด หน่วยงานภาครัฐและเอกชนในการฟื้นฟูปะการังร่วมกับชุมชน เป็นต้น

9) การประเมินประโยชน์หรือผลกระทบต่อสังคม มี ไม่มี

<https://online.fliphtml5.com/kiffi/vtxc/>

