



สถิติการเข้ารับบริการ

ศูนย์วิจัยและพัฒนานวัตกรรมสินค้าเกษตรและอาหารภาคตะวันออก

ประจำปี 2566

## สถิติการเข้ารับบริการศูนย์วิจัยและพัฒนานวัตกรรมสินค้าเกษตรและอาหารภาคตะวันออก ปี 2566 ข้อมูลเข้ารับบริการ

ศูนย์วิจัยและพัฒนาวัตกรรมสินค้าเกษตรและอาหารภาคตะวันออก ก่อตั้งขึ้นเมื่อวันที่ 1 มิถุนายน พ.ศ. 2562 ภายใต้การกำกับดูแลของคณะเทคโนโลยีการเกษตร มหาวิทยาลัยราชภัฏรำไพพรรณี มีวัตถุประสงค์เพื่อให้บริการวิเคราะห์และทดสอบคุณภาพสินค้าเกษตรและอาหาร ออกใบรับรองคุณภาพ นอกจากนี้ยังเป็นสถานที่ฝึกปฏิบัติและเรียนรู้ของนักศึกษา การศึกษาวิจัยของคณาจารย์และการให้บริการวิชาการแก่ท้องถิ่นชุมชน รวมไปถึงการให้คำแนะนำปรึกษาด้านคุณภาพสินค้าเกษตรและอาหารครบวงจร ตลอดห่วงโซ่อุปทาน

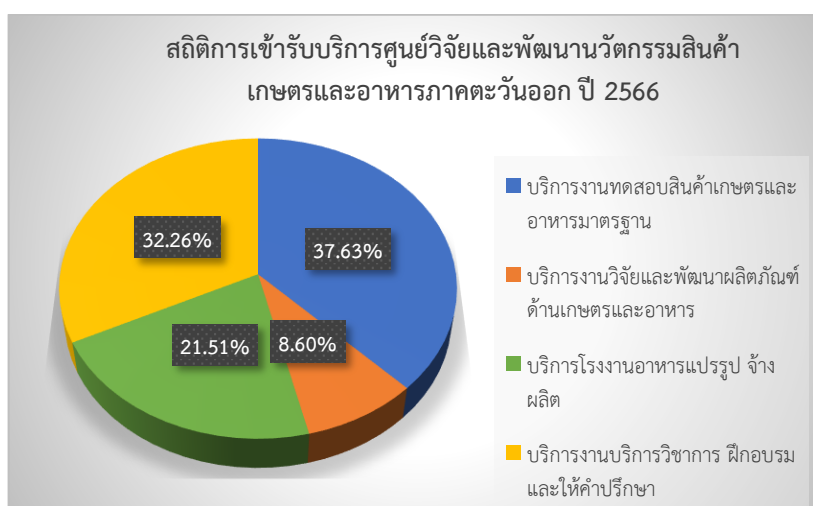
ศูนย์วิจัยและพัฒนานวัตกรรมสินค้าเกษตรและอาหารภาคตะวันออก ได้ให้บริการด้านต่าง ๆ ดังนี้

1. งานทดสอบสินค้าเกษตรและอาหาร
2. งานวิจัย และพัฒนาผลิตภัณฑ์ด้านเกษตรและอาหาร
3. งานบริการวิชาการ และให้คำปรึกษาด้านเกษตรและอาหาร
4. งานโรงงานแปรรูปอาหารต้นแบบ

ในปี 2566 ศูนย์วิจัยและพัฒนานวัตกรรมสินค้าเกษตรและอาหารภาคตะวันออก มีผู้เข้ารับบริการ จำนวนทั้งสิ้น 93 ราย โดยแบ่งประเภทการรับบริการข้อมูลดังตารางที่ 1 และภาพที่ 1

ตารางที่ 1 สถิติการเข้ารับบริการ

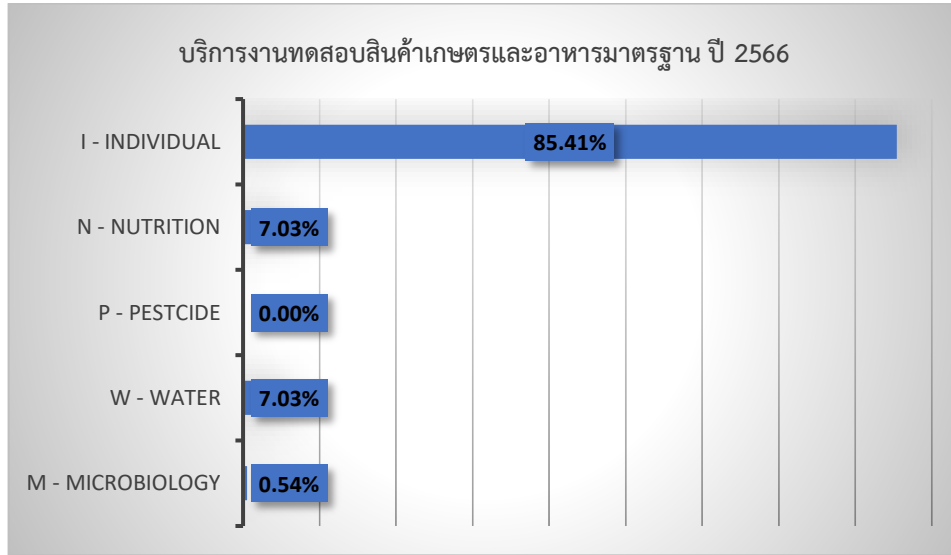
รายการเข้ารับบริการ	จำนวน (ราย)	ร้อยละ
งานทดสอบสินค้าเกษตรและอาหาร	35	37.63
งานวิจัย และพัฒนาผลิตภัณฑ์ด้านเกษตรและอาหาร	8	8.60
งานโรงงานแปรรูปอาหารต้นแบบ	20	21.51
งานบริการวิชาการ และให้คำปรึกษาด้านเกษตรและอาหาร	30	32.26
<b>รวม</b>	<b>93</b>	<b>100</b>



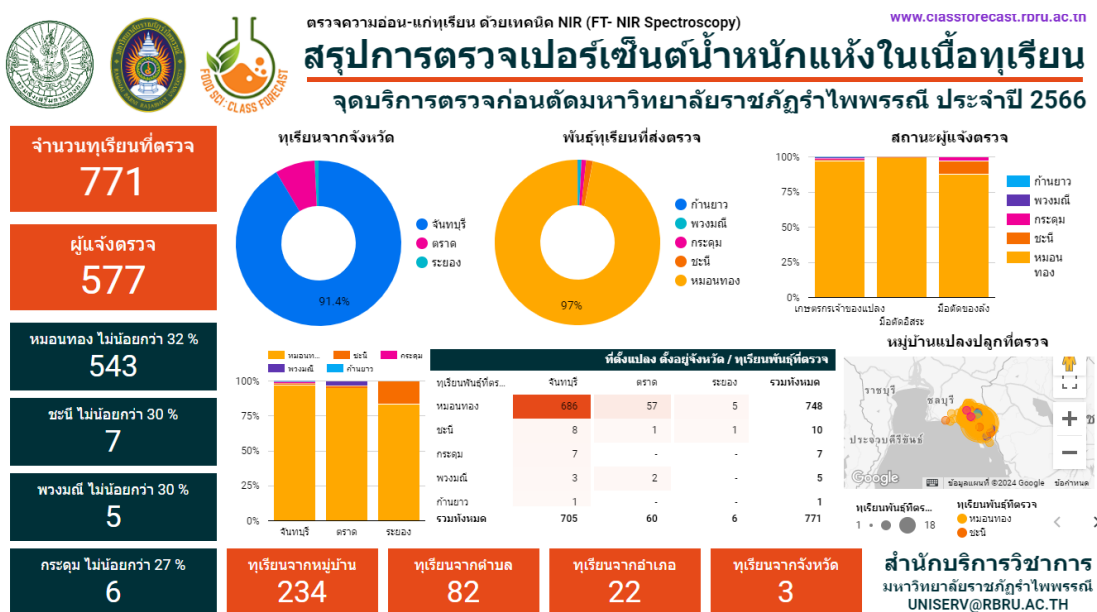
ภาพที่ 1 สถิติการเข้ารับบริการศูนย์วิจัยและพัฒนานวัตกรรมสินค้าเกษตรและอาหารภาคตะวันออก ปี 2566

### 1. งานทดสอบสินค้าเกษตรและอาหารมาตรฐาน

สถิติการเข้ารับบริการงานทดสอบสินค้าเกษตรและอาหารมาตรฐาน ปี 2566 แบ่งตามการทดสอบ ตัวอย่างประเภทต่างๆ แสดงดังภาพที่ 2 โดยการทดสอบตัวอย่างสินค้าด้านการเกษตร เช่น ดิน น้ำ ใบ ปุ๋ย ผลผลิตทางการเกษตร และผลิตภัณฑ์จากการเกษตร เช่น ผลิตภัณฑ์อาหารแปรรูป สมุนไพร สมุนไพรแปรรูป น้ำส้มควันไม้ และ น้ำดื่ม เป็นต้น ในปี 2566 ได้ทำการวิเคราะห์ทั้งสิ้น จำนวน 93 ราย 185 ตัวอย่าง และเปิดบริการตรวจวัดความอ่อน-แก่ทุเรียนให้กับเกษตรกรโดยไม่เสียค่าใช้จ่ายจำนวน 771 ตัวอย่าง รายละเอียดแสดงดังภาพที่ 3



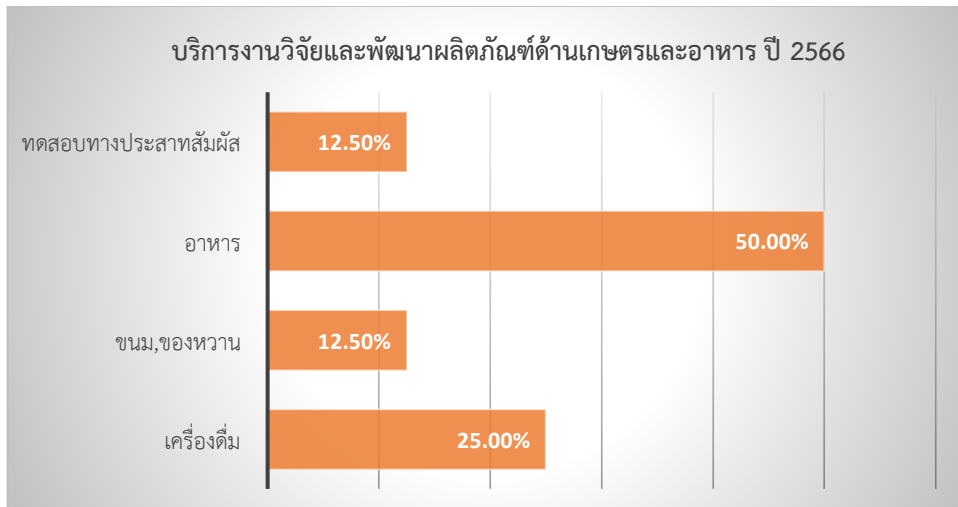
ภาพที่ 2 สถิติการเข้ารับบริการงานทดสอบสินค้าเกษตรและอาหารมาตรฐาน ปี 2566



ภาพที่ 3 สถิติการเข้ารับบริการบริการตรวจวัดความอ่อน-แก่ทุเรียน ปี 2566

## 2. งานวิจัยและพัฒนาผลิตภัณฑ์ด้านเกษตรและอาหาร

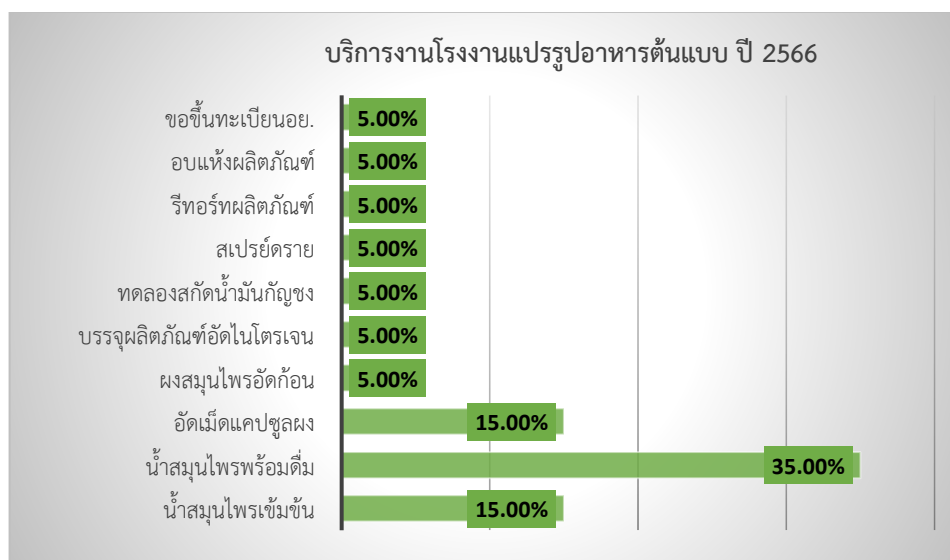
สถิติการเข้ารับบริการงานวิจัยและพัฒนาผลิตภัณฑ์ด้านเกษตรและอาหาร ปี 2566 ศูนย์วิจัยฯ ได้ทำการวิจัยและพัฒนาผลิตภัณฑ์ที่ใช้พืชผลทางการเกษตรในภาคตะวันออก เพื่อรองรับการแปรรูปผลิตภัณฑ์ใหม่ๆ จำนวน 8 ผลิตภัณฑ์ แบ่งเป็นกลุ่มผลิตภัณฑ์ต่างๆ แสดงดังภาพที่ 4



ภาพที่ 4 บริการงานวิจัยและพัฒนาผลิตภัณฑ์ด้านเกษตรและอาหาร ปี 2566

## 3. งานโรงงานแปรรูปอาหารต้นแบบ

สถิติการเข้ารับบริการงานบริการโรงงานอาหารแปรรูป จำหน่าย ปี 2566 ศูนย์วิจัยฯ ได้จัดทำระบบโรงงานคุณภาพจีเอ็มพี 1 โรงงาน เพื่อเป็นตัวอย่าง และเป็นแหล่งเรียนรู้ให้กับนักศึกษา ผู้ประกอบการ ประชาชน กลุ่มแม่บ้าน วิสาหกิจชุมชน และเอสเอ็มอี ให้เข้าถึงการแปรรูปที่ถูกต้อง และจัดการสถานที่ให้เป็นไปตามมาตรฐาน ปัจจุบันสามารถรองรับการผลิตอาหารเสริมที่ได้ อย.แล้ว จำนวน ๔ รายการ และรับจ้างผลิตเครื่องดื่ม อัดเม็ดแคปซูลให้ผู้ประกอบการ โดยสามารถแบ่งเป็นกลุ่มผลิตภัณฑ์ต่างๆ แสดงดังภาพที่ 5

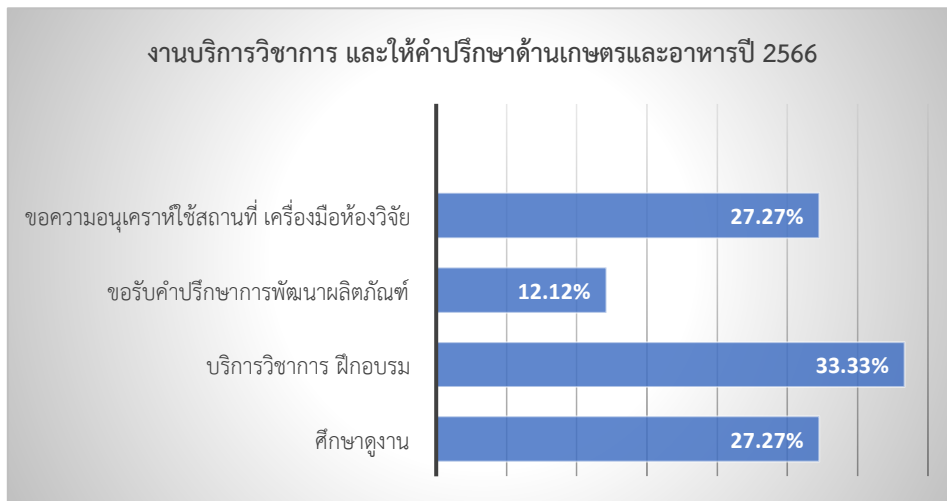


ภาพที่ 5 สถิติการเข้ารับบริการงานโรงงานแปรรูปอาหารต้นแบบ ปี 2566

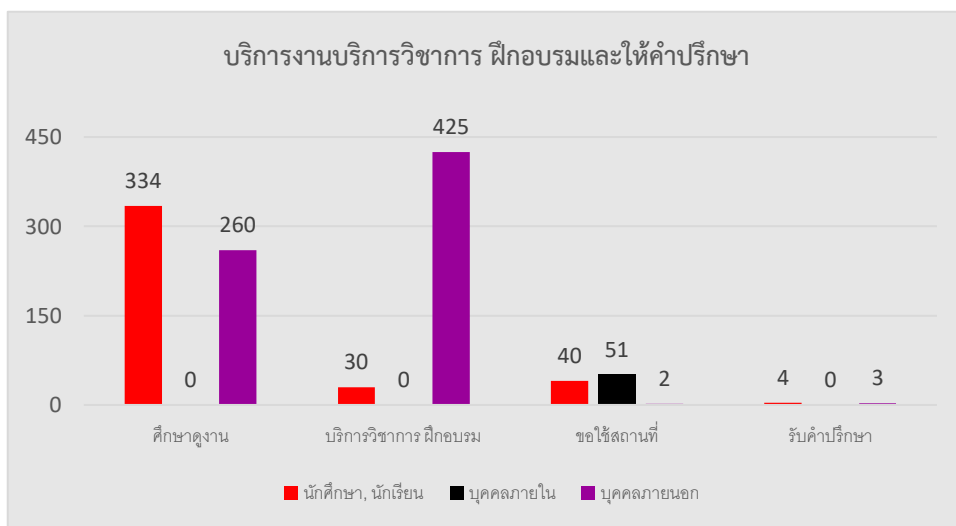
#### 4. งานบริการวิชาการ และให้คำปรึกษาด้านเกษตรและอาหาร

สถิติการเข้ารับบริการงานบริการวิชาการ ฝึกอบรมและให้คำปรึกษา ปี 2566 ศูนย์วิจัยฯได้บริการให้คำปรึกษาด้านคุณภาพอาหารในการขึ้นทะเบียนกับหน่วยงานรัฐ เช่น มผช. OTOP ออย. และมาตรฐานสากล ได้แก่ ระบบ GMP/HACCP/ISO และยังเป็นพี่กอบรมด้านการแปรรูป การเกษตร และอื่น ๆ ตามโจทย์ท้องถิ่นทั่วไป และออกไปเป็นที่เลี้ยงหน้างาน ให้บริการถึงสถานที่ เพื่อแนะนำให้ผู้ประกอบการทุกระดับเข้าใจถึงมาตรฐานความปลอดภัย ครบวงจร โดยให้คำปรึกษาและทำมาตรฐาน ออย.ผ่านทั้งสิ้น 2 เลขสถานที่ผลิต 5 เลขสารบอาหาร

บริการวิชาการและจัดฝึกอบรมทั้งในสถานที่และนอกสถานที่ให้ผู้สนใจทั่วไป นักเรียนนักศึกษา และให้หน่วยงานภาครัฐ ได้แก่ พัฒนาชุมชน สำนักงานฝีมือแรงงาน อุตสาหกรรม และอื่น ๆ รวมมีผู้เข้าอบรมทั้งสิ้น 425 คน และเปิดให้บุคคลทั่วไป หรือหน่วยงานที่สนใจเข้าศึกษาดูงาน จำนวนทั้งสิ้น 594 แบ่งการเข้ารับบริการประเภทต่าง ๆ แสดงดังภาพที่ 6



ภาพที่ 6 สถิติการเข้ารับบริการงานบริการวิชาการ ฝึกอบรมและให้คำปรึกษา ปี 2566



ภาพที่ 7 จำนวนผู้เข้ารับบริการงานบริการวิชาการ ฝึกอบรมและให้คำปรึกษา ปี 2566 โดยผู้รับบริการ แบ่งเป็น นักเรียนนักศึกษา บุคคลภายใน และบุคคลภายนอก

จากการให้บริการประเภทต่าง ๆ ของศูนย์วิจัยและพัฒนานวัตกรรมสินค้าเกษตรและอาหารภาคตะวันออกเฉียงใต้แก่ ทดสอบสินค้าเกษตรและอาหาร วิจัยและพัฒนาผลิตภัณฑ์ด้านเกษตรและอาหาร บริการวิชาการ ฝึกอบรม ให้คำปรึกษา และโรงงานต้นแบบในการแปรรูปอาหาร เมื่อเรียงลำดับสถิติตามจำนวนการเข้ารับบริการ แสดงดังตารางที่ 2

**ตารางที่ 2** รายการเข้ารับบริการภายในศูนย์วิจัยและพัฒนานวัตกรรมสินค้าเกษตรและอาหารภาคตะวันออกเฉียงใต้

รายการ	จำนวน	ร้อยละ
<b>บริการทดสอบสินค้าเกษตรและอาหาร</b>	<b>185 (ตัวอย่าง)</b>	<b>100</b>
1.วิเคราะห์ธาตุอาหารในดิน	107	60.45
2.วิเคราะห์ธาตุอาหารในใบพืช	17	9.60
3.วิเคราะห์น้ำ	16	9.04
4.อื่นๆ	45	20.91
<b>บริการงานวิจัยและพัฒนานวัตกรรมสินค้าเกษตรและอาหาร</b>	<b>8 (งาน)</b>	<b>100</b>
1. อาหาร	4	50.00
2. เครื่องดื่ม	2	25.00
3. ขนม, ของหวาน	1	12.50
4. ทดสอบทางประสาทสัมผัส	1	12.50
<b>บริการโรงงานแปรรูปอาหารเสริมต้นแบบ จ้างผลิต</b>	<b>20 (งาน)</b>	<b>100</b>
1.น้ำสมุนไพรพร้อมดื่ม	7	35.00
2.น้ำสมุนไพรเข้มข้น	3	15.00
3.อัดเม็ดแคปซูลผง	3	15.00
4.อื่นๆ	7	35.00
<b>บริการงานบริการวิชาการ ฝึกอบรมและให้คำปรึกษา</b>	<b>33 (หน่วยงาน)</b>	<b>100</b>
1.บริการวิชาการ ฝึกอบรม	11 (425 คน)	33.33
2.ศึกษาดูงาน	9 (594 คน)	27.27
3.ขอความอนุเคราะห์ใช้สถานที่ เครื่องมือห้องวิจัย	9	27.27
4.ขอรับคำปรึกษาการพัฒนาผลิตภัณฑ์	4	12.12